

Correspondance

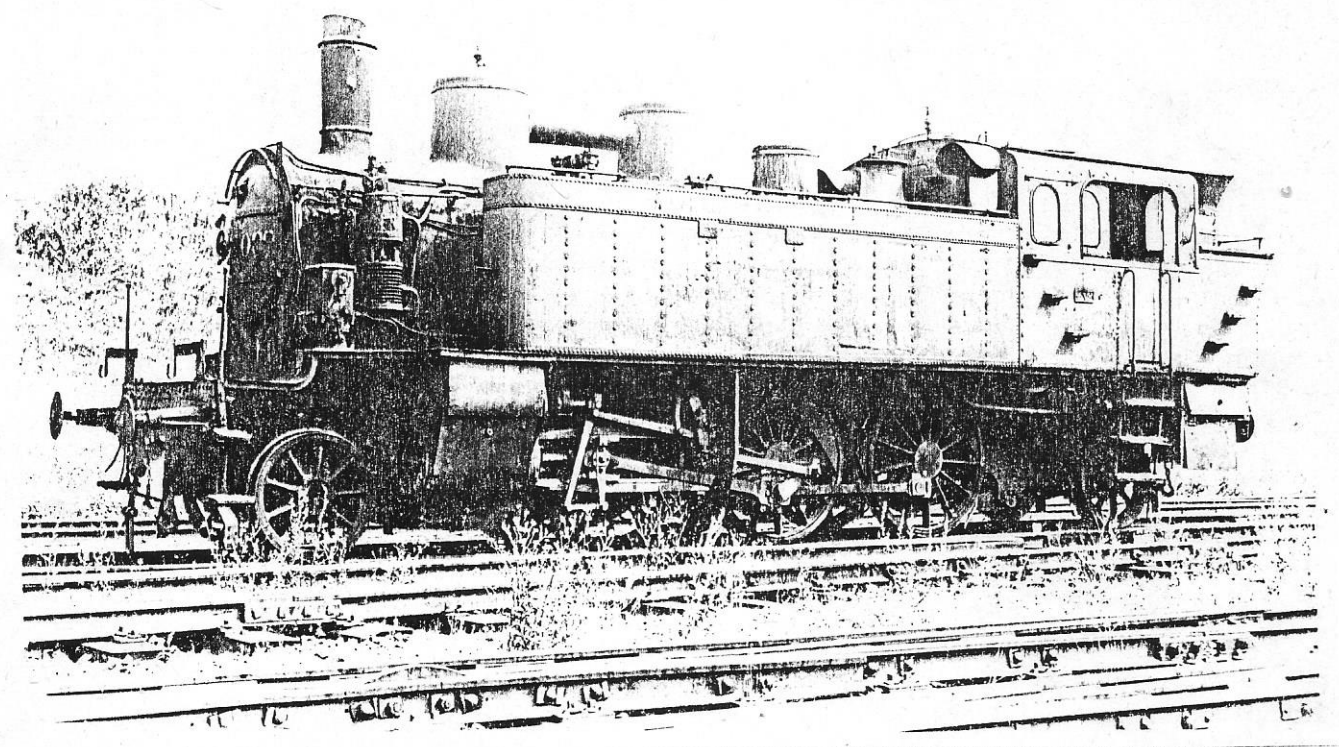
BULLETIN BIMESTRIEL

40 F.B.

JANVIER - FEVRIER

1989

Numéro 1



ASSOCIATION LIEGEOISE DES
AMATEURS DE CHEMINS DE FER



CORRESPONDANCE

REVUE BIMESTRIELLE

Rédacteur en Chef : Richard ORBAN

Editeur responsable : Albert COLLIN, 8, rue des Cytisses, 4000 LIEGE.

CORRESPONDANCE est le bulletin d'information de l'Association Liégeoise des Amateurs de Chemin de Fer A.S.B.L.

Le numéro : 40 Francs

Abonnement (un an, six numéros) : 200 Francs

Règlement au compte numéroc: 240-0174811-21 de l'A.L.A.F - A.S.B.L.

Tout courrier concernant l'A.L.A.F doit être adressé au secrétariat :
49, rue Doumier, 4300 ANS
Téléphone : 041 / 63.33.26

Tout courrier concernant la revue doit être adressé à Richard ORBAN
49, rue Doumier, 4300 ANS
Téléphone : 041 / 63.33.26

CORRESPONDANCE est envoyé gratuitement aux membres de l'A.L.A.F.

Les textes des articles signés n'engagent que la responsabilité de leurs auteurs.

Sauf stipulation contraire, les textes peuvent être reproduits librement avec la mention de la source et l'envoi d'un exemplaire de la publication au secrétariat de l'A.L.A.F. a.s.b.l.

Cependant, la publication d'articles que nous empruntons à d'autres publications reste soumise à l'accord de celles-ci.

DACTYLOGRAPHIE : Annette HEMBERT-PIRNAY

MAQUETTE : Richard ORBAN

SOMMAIRE

SOMMAIRE	03
LE P'TIT MOT DU REDAC'CHEF	04
VIE DU CLUB	06-07-08
Les dix ans de l'ALAF - Activités	
RENOUVELLEMENT DES COTISATIONS	09
Y A UN TRUC	12-19
TOP MODELE	10-11-12
Kits de tramways belges à l'échelle HO (1/87ème - Voie 16,5 mm.	
LITTERATURE FERROVIAIRE	14-15
Chemin de Fer et Tramways par Marcel LAMBOU.	
MODELISME FERROVIAIRE	16-17-18-19-20
Raccordement électrique des aiguillages PECO par Richard ORBAN.	
SAVIEZ-VOUS QUE ?	22-23-8
Histoire du Wagon à Marchandises.	
VIE DU CLUB	24
LES PUBS	5-13-21

PHOTO DE COUVERTURE :

Locomotive type 49.002

Photo S.N.C.B.

Collection Léon JOB.



Je me demande, si le train miniature n'est pas menacé !!!
le train électrique est avant tout un jouet, donc un produit destiné
avant tout aux enfants.... Du moins théoriquement....

Il faut se rendre à l'évidence, les enfants d'aujourd'hui
sont plus intéressés par les ordinateurs de jeux ou des poupées du
genre " guerre des monstres " que par les modèles réduits ferroviaires.
Pourtant les fabricants font ce qu'il faut pour les y intéresser,
mais autres temps, autres jeux....

Voyant cela, les fabricants se sont tournés vers les
adultes c-à-d les modélistes et les collectionneurs.

La passion de la collection de ces derniers a souvent
le dessus, ils sont prêts à consacrer parfois un
énorme budget pour assouvir leur passion.

Seulement voilà, il y a de plus en plus de modè-
les qui sortent , et de plus en plus cher...

Certains d'entre eux ont du faire des res-
trictions, voir arrêter complètement.

Les modélistes eux, vu l'augmentation des
prix et des modèles ont pour la plupart optés
pour un thème précis ou une époque, ou même
les deux.

Ce qui m'amène à dire, que si les
amateurs achètent moins, les fabricants ven-
dent moins, et si les fabricants vendent
moins, les prix augmentent, et si les prix
augmentent, les amateurs achètent moins.

Voilà la boucle est bouclée.

Richard ORBAN

**Le p'tit
mot
du
rédac'
chef**

Rue de Bruxelles, 53

B - 1390 - ENGHIEU

Jocadis

SPRL / PVBA

Brusselstraat, 53

B - 1390 - EDINGEN

TEL : 02-395.71.05

FAX : 02-395.61.41

SERIE

84₁

REEKS

LOCO DE MANOEUVRE

RANGEERLOK

5.495,-

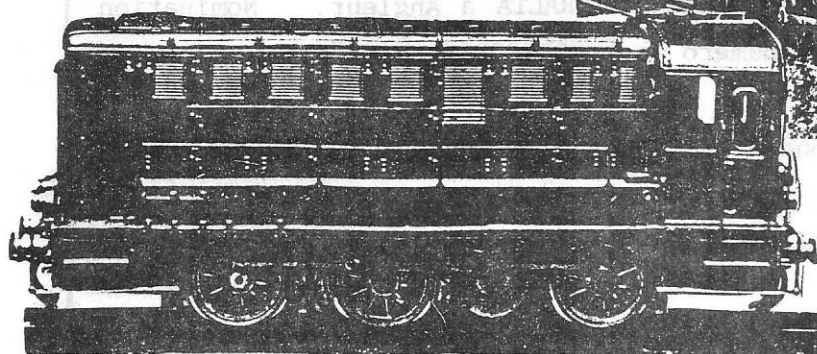
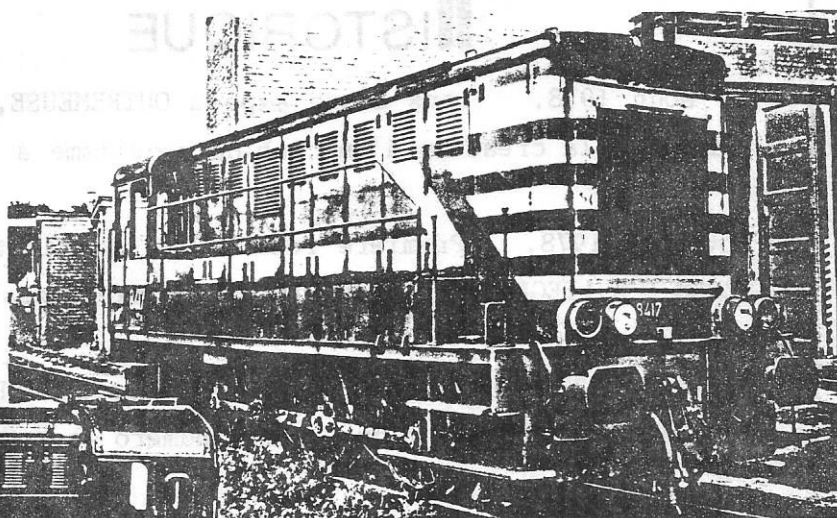


Photo: P.E.



BOITE DE CONSTRUCTION

BOUWDOOS

- moteur 5 poles BUHLER
- embiellage à visser
- vitesse à l'échelle (70km/h)
- caisse en métal blanc

- vijfpolige BUHLER motor
- schuifbeweging aan te vijzen
- snelheid op schaal (70km/u)
- koetswerk in wit metaal

emplacement prévu pour frotteur
MARKLIN

plaats voorzien voor MARKLIN
slepper

PORT : 80,- FB

CREDIT GENERAL : 192-1017112-12



IE du CLUB



hISTORIQUE

- 15 août 1978. Lors d'une expo à OUTREMEUSE, MM. CASINI et PIRON lancent l'idée de la création d'un club de modélisme à LIEGE.
- Novembre 1978. Première réunion de constitution du club au café " TCHAN-TCHES " à LIEGE. Mr. PARISIS est chargé d'établir un projet de statuts.
- Janvier 1979. Première réunion au château PERALTA à Angleur. Nomination du comité, et parution du premier numéro de " CORRESPONDANCE ".
- Avril 1979. Les réunions se font à la maison des jeunes d'ANGLEUR.
- Mars et octobre 1979. Organisation de deux bourses d'échanges à l'école SAINT-VERONIQUE à LIEGE.
- Juillet 1980. Début de la construction d'un réseau modulaire, où les membres doivent amener leurs modules lors des réunions.
- Octobre 1980. Début de l'aménagement de notre local à VOROUX-GOREUX.
- Janvier 1981. En présence de la presse, inauguration de notre local.
- Mars 1981. Organisation d'une grande exposition lors du salon des arts ménagers à CORONMEUSE.
- Juin 1981. Début de la construction du grand réseau bisystème.

../..

- Octobre 1981. Participation à une expo organisée par le LIEGE MARINE CLUB dans les locaux de l'A.L.E. rue Louvrex.
- Novembre et décembre 1981. Expo de wagons-lits à la BANQUE NAGELMACKERS à LIEGE.
- Septembre 1982. Participation avec le réseau caténaire aux journées portes ouvertes de l'atelier des wagons à VOROUX.
- Juin 1983. Participation à l'expo de l'ECOLE TECHNIQUE DE SERAING, et record de traction du plus grand nombre de wagons par une seule loco.
- Octobre, novembre 1983. Exposition du réseau au SARMA de LIEGE, lors de la visite de Saint-Nicolas.
- Mars 1984. Assemblée générale de FEBELRAIL en nos locaux de VOROUX.
- Mai 1984. Visite de l'atelier central de LOUVAIN.
- Juin 1984. Participation à l'expo de l'ECOLE TECHNIQUE DE SERAING.
- Octobre 1984. Visite de notre réseau par le VEOV.
- Novembre 1984. Participation à l'expo FEREXPO à BOIS-de-BREUX.
- Décembre 1984. Premier souper aux fromages.
- Janvier 1985. Rénovation du plancher du local.
- Mai 1985. Installation de modules dans une vitrine dans la gare de LIEGE-GUILLEMINS.
- Novembre 1985. Organisation de l'expo d'EUPEN.

../..

- Avril, mai 1987. Organisation de l'expo de HERSTAL.
- Mai 1987. Visite de notre réseau par le MOROP.
- Octobre 1987. Transformation d'une caravane pour le stockage et le transport du réseau d'Angleur.
- Octobre 1987. Participation à l'expo de l'IPES à SERAING.
- Novembre 1987. Participation à l'expo d'AUVELAIS.
- Mai 1988. Visite de notre réseau par le club C.F.C.
- Juin 1988. Exposition du réseau caténaire et du module des plans inclinés, à la gare de LIEGE-GUILLEMIN, lors des manifestations du 150ème anniversaire de l'arrivée du train à LIEGE.
- Décembre 1988. Fête du dixième anniversaire du club et organisation d'un concours de modélisme.

Bon à savoir

Richard ORBAN.

***** INFORMATION TRES IMPORTANTE CONCERNANT L'ARTICLE " HISTOIRE DU WAGON A MARCHANDISES PAGES 22-23.*****

Jusqu'à épuisement du stock, tout achat du livre avec les recueils Tome I, II, III donnera lieu à une ristourne de 10 % soit 150 Frs, pour autant que l'on vienne chercher les documents au Musée de la Gare du Nord.

On évitera de cette façon les pertes et détérioration d'envois expédiés par la poste.

VIE du CLUB

RENOUVELLEMENT DES COTISATIONS.

Le moment est venu, pour ceux qui ne l'ont pas encore fait, de renouveler leur cotisation au club, ou leur abonnement à " CORRESPONDANCE " et ce, avant le 15 FEVRIER 1989 au plus tard.

Passé cette date, il vous sera demandé 50 Frs supplémentaires pour frais de dossier.

Je vous rappelle les conditions :

- Cotisation pour l'année calendrier (du 1er janvier au 31 décembre).
- Membre de + de 12 ans : 500 Frs par an.
- Membre de - de 12 ans : 300 Frs par an.

Cette cotisation comprend l'abonnement à " CORRESPONDANCE ".

Si vous désirez seulement vous abonner à " CORRESPONDANCE ", il faudra verser 200 Frs pour 6 numéros (une année complète).

Comment payer ?

Soit lors des réunions à Mr. Serge HEMBERT-PIRNAY, trésorier

ou à Mr. Richard ORBAN, secrétaire

Soit au compte numéro : 240-0174811-21 de l'A.L.A.F. - A.S.B.L.
avec mention : cotisation ou abonnement.

Si vous désirez que votre carte de membre vous soit envoyée par la poste, majorez cette somme de 20 Frs soit 520 Frs.

A T T E N T I O N : Ce numéro de " CORRESPONDANCE " sera
le dernier que vous recevrez si votre
cotisation n'est pas payée à temps.

Top Modèle



KITS DE TRAMWAYS BELGES A L'ECHELLE HO (1/87EME) - VOIE 16,5 MM.

MUPDOFER - Musée Privé de Documentation Ferroviaire.

A.S.B.L.

Adresse Postale : B.P. 1343

B - 1000 BRUXELLES.

Aux kits déjà bien connus des motrices 7000 et 5000 modernisées de la S.T.I.B., nous venons d'ajouter celui de la meuleuse-raboteuse 21001 de la S.N.C.V.

Tous ces kits sont actuellement disponibles de stock et la plupart des variantes ayant existé sont réalisables sans difficultés majeures par tout amateur ayant quelques dons de modéliste.

Les modèles sont disponibles en Belgique exclusivement par notre intermédiaire dans leur forme complète ; en effet, certaines pièces spéciales ont été réalisées spécialement pour le marché belge et ne sont pas fournies avec les kits livrables à l'étranger.

Les amateurs ne résidant pas en Belgique sont invités à nous contacter en joignant un coupon-réponse international. Les prix figurant sur le bon de commande sont valables jusqu'à la date y figurant. Si cette date est passée, veuillez au préalable nous contacter.

* Les kits se composent d'éléments en métal coulé à assembler au moyen de

../..

colle époxy ou cyanoacrylique, des éléments-moteurs en 12 volts continu (deux moteurs par motrice à bogies), de décalcomanies (motrices S.N.C.V. exceptées) de flèches et/ou pantographes selon le cas, aisés à assembler.

* Nos modèles sortent de l'ordinaire en ce que les moindres détails qui en font tout le réalisme sont présents, et ce, par notre intermédiaire exclusive. Tels que : décalcomanie d'identification "KARTRAK" de la S.T.I.B., filets spéciaux, flèches fonctionnelles, pantographe exact, décalcomanies figurant les bourrelets des portes etc...

* C'est pourquoi les kits presque identiques livrables dans les pays voisins ne vous donnent pas cette gamme complète de détails qui en font toute l'authenticité. (Et ces détails ne sont pas livrables séparément).

* Tous nos modèles sont prévus pour voie de 16,5 mm, 12 volts CC.

PROCEDURE DE COMMANDE :

Compléter entièrement le bon de commande disponible au club.

Verser le montant prévu, y compris les frais de livraison, au compte bancaire de l'A.S.B.L. MUPDOFER (310.0613631.95).

Envoyer le bon de commande à l'adresse postale de l'A.S.B.L. sous enveloppe affranchie au tarif en vigueur.

Dès réception de votre versement, et, si le montant en est exact, et comprenant les frais de livraison (recommandé souhaitable) votre commande est enregistrée, et le(s) kit(s) sera (seront) livré(s) si les stocks le permettent, par retour. Si ce n'est pas le cas, et si le délai de livraison est supérieur à deux mois, une circulaire vous sera envoyée, elle précisera la raison du délai et le retard estimé à la livraison. Il vous sera loisible d'annuler votre commande si le nouveau délai dépasse trois mois. Tout ceci est imposé du fait que nous dépendons totalement de l'étranger et de délais pas toujours respectés ou évaluables.

../..

../..

De plus certains envois se font directement depuis l'étranger afin de gagner du temps. De ce fait, nous n'accepterons aucune réclamation pour non-livraison si le montant du tarif " envoi recommandé " n'a pas été choisi. Ceci est particulièrement valable pour la France (pays parmi d'autres) où les cas de perte de courrier sont anormalement fréquente.

K I T S D I S P O N I B L E S .

- N° 5 M.7000 S.T.I.B. non motorisée, flèche fictive
- N° 6 M.7000 S.T.I.B. motorisée, flèche fictive
- N° 7 M.7000 S.T.I.B. motorisée, flèche fonctionnelle
- N° 8 M.7000 S.T.I.B. motorisée, pantographe fonctionnel
- N° 9 M.7000 S.T.I.B. motorisée, flèche et pantographes fonctionnels
- N° 10 M.3060 H.H.A. (HAMBOURG) motorisée, flèche fictive
- N° 11 M.5000 S.T.I.B. modernisée, motorisée, flèche fictive
- N° 12 M.5000 S.T.I.B. modernisée, motorisée, flèche fonctionnelle
- N° 13 M.5000 S.T.I.B. modernisée, non motorisée, flèche fictive
- N° 14 M.21001 S.N.C.V.. motorisée, pantographe fonctionnel

N.B.: Le MUPDOFER A.S.B.L. se réserve le droit de faire parvenir au destinataire, sa commande de la manière la plus adéquate et la plus sûre sans nécessairement être via la poste.

avis de recherche

Si vous aussi, vous connaissez un truc pratique, un procédé ingénieux dans le domaine du modélisme ferroviaire ou du bricolage et que vous désirez en faire profiter les lecteurs de " Correspondance " envoyez-les au secrétariat ou remettez-les à Richard ORBAN, lors des réunions, ce dernier se chargera de les transmettre.

Littérature Ferroviaire

CH. de FER et TRAMWAYS - SPOOR-en TRAMWEGEN R.ROADS & TRAMS - STRASSEN-u EISENBAHNEN.

CARTES DE RESEAUX - NETKAARTEN - NETZKARTEN MAPS OF NETWORKS.

N° Référence.	Dim.	Anno
Lb. 1 LIEGE (agglomération)	1,50 x 1,00 (b)	1937
Lb.2 BRUXELLES/BRUSSEL	1,15 x 0,85 (b)	1945/55
Lb.3 LIEGE (Province)	1,00 x 0,75 (b)	1935
Lb.4 LIEGE (agglomération)	1,50 x 1,10 (r)	1988
Lb.5 ANTWERPEN (*)	1,50 x 1,00 (b)	⁺ 1950
Lb.6 CHARLEROI	1,70 x 1,00 (b)	1955
Lb.7 LIEGE (province)	1,50 x 1,00 (c)	1838-1938
La.1 WIEN	1,30 x 1,00 (b)	1936
Ld.1 BERLIN	1,50 x 1,00 (b)	1938
Lf.1 PARIS	1,50 x 1,00 (b)	1926
Lh.1 BUDAPEST	1,70 x 1,00 (b)	1963 & 1982
Lgb.1 LONDON	1,50 x 1,00 (b)(d)	1934
Lsu.1 LENINGRAD	1,50 x 1,00	1977
Lsu.2 MOSKVA	1,20 x 1,00	1975

PRIX UNITAIRE : 150 FB. + frais de port éventuels

(1 ou 2 ex. : 30 Frs - 3 ou 4 ex. : 50 Frs - 5 ou 6 ex. : 80 Frs - 7 ou 8 ex. : 100 Frs et 20 Frs par exemplaire au-delà).

A commander par virement au compte n° 240-0174811-21 de ALAF A.S.B..L. ou auprès de Mr. Richard ORBAN lors des réunions

.../...

- Délai de livraison : + ou - 1 mois.

(a) : réseaux SNCB-SVCV (bus) & STIL (bus)

(b) : date correspondant à l'extension maximale du réseau tramways

(c) : avec évolution chronologique

(d) : y compris réseau bus

(*) : en projet

Date limite de commande : le 1 février 1989.

Le COMTE

est

Heureux

De Vous Souhaiter

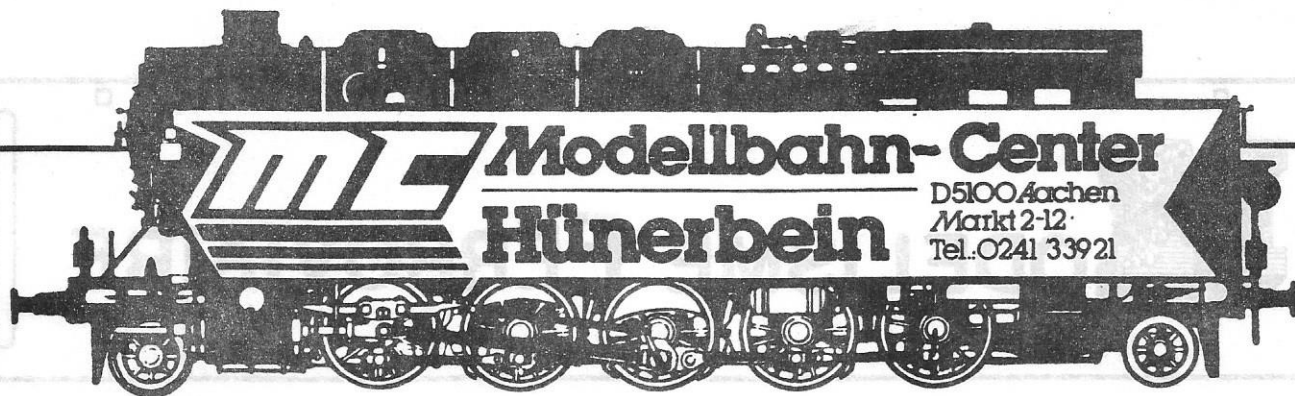
Un Joyeux NOËL

et

Une Bonne ANNÉE

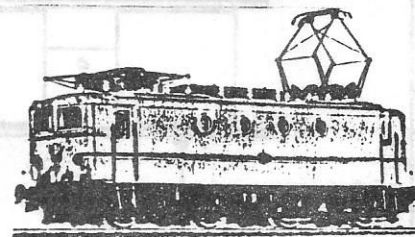
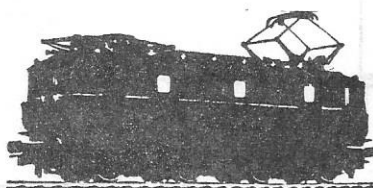
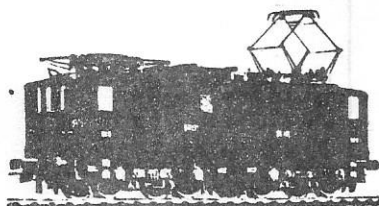
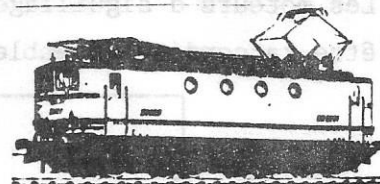
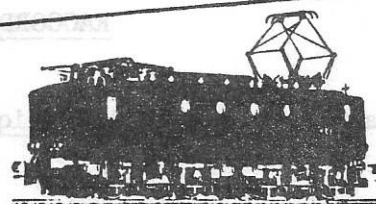
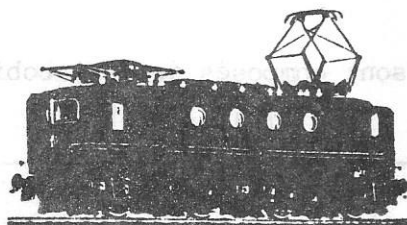
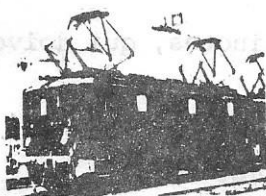


1989



ROCO BB300-BB4600-BB8100 SNCF-SERIE 1100 NS

FÜR - POUR - VOOR MÄRKLIN



MIT ORIGINAL MÄRKLIN-ANTRIEB

MÄRKLINCHASSIS mit extra angefertigten Messinggußteilen exakt eingebaut. Dadurch Fahreigenschaften wie original Märklinlok.

Avec CHASSIS MOTEUR MÄRKLIN adapté pour la circonstance avec des pièces en fonte de laiton, ce qui garantit un fonctionnement irréprochable, comme une vraie loco MÄRKLIN!

MIT ELEKTRONIK UMSCHALTER UND ROT-WEIß LICHTWECHSEL.

Avec inverseur électronique et inversion des feux rouge et blanc!

Nr. 43474	BB300	(1. Bauserie)	Epoche III	SNCF
Nr. 43488	BB300	(2. Bauserie)		SNCF
Nr. 43486	BB4600		Epoche III	SNCF
Nr. 43466	BB8100		Epoche IV	SNCF
Nr. 43460	BB8100	Neue Farbe	Epoche IV	SNCF
Nr. 43464	Serie 1100		Epoche III	türkil NS
Nr. 43465	Serie 1100		Epoche III/IV	blau NS

**SUBSKRIPTIONSPREIS BIS
PRIX SOUSCRIPTION JUSQU'AU
15-08-88**

DM. **339.-**

**NORMALPREIS
PRIX HABITUEL DM. 369.-**



RACCORDEMENT ELECTRIQUE DES AIGUILLAGES PECO.

a) Raccordement électrique des moteurs.

Les moteurs d'aiguillages sont composés de deux bobines distinctes, qui doivent être raccordées ensemble. (fig. 1).

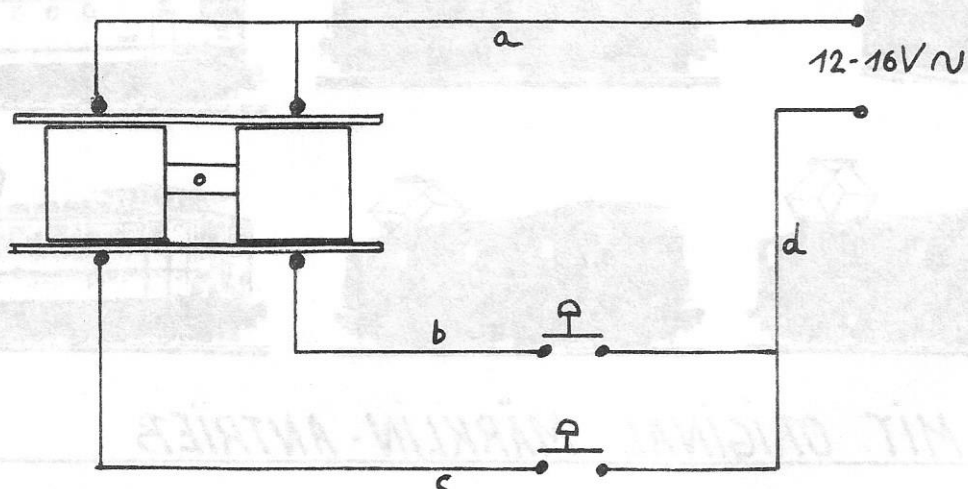


Fig 1.

- * le fil a est à raccorder à la masse du réseau (feeder) ou directement à une borne du transfo.
- * le fil b est à raccorder au bouton poussoir, ou au pupitre de commandes.
- * le fil c, à l'autre bouton poussoir ou au pupitre de commandes.
- * le fil d est le commun au bouton poussoir ou au pupitre de commandes, et

../..

.../...

doit se raccorder à l'autre lame du transfo.

Vous voyez, c'est d'une simplicité enfantine.

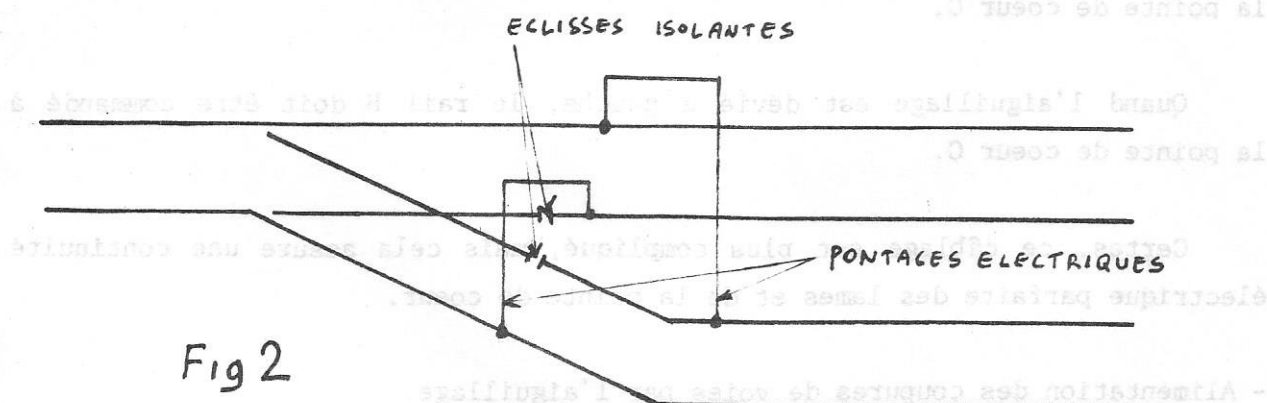
b) Raccordement électrique des voies.

1) Aiguillages insulfrog, pas de câblage particulier.

2) Aiguillages electrofrog :

Le fait, que la pointe de coeur est conductrice, il est nécessaire de l'isoler pour pouvoir l'alimenter suivant la position de l'aiguille.

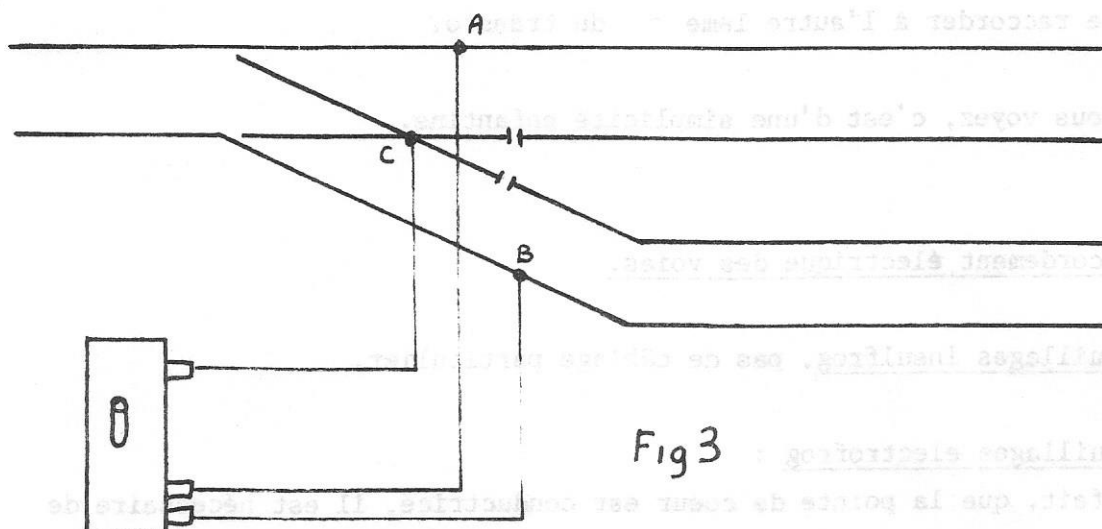
(fig. 2).



En principe, la pointe de coeur est alimentée par les lames. Sous celles-ci, se trouve un contact qui alimente la pointe de coeur suivant la position des lames.

Mais ce système n'est pas sûr, et il est préférable de le doubler par un inverseur électrique qui se trouve fixé au moteur. (fig. 3).

../..



Quand l'aiguillage est dévié à droite, le rail A doit être commandé à la pointe de coeur C.

Quand l'aiguillage est dévié à gauche, le rail B doit être commandé à la pointe de coeur C.

Certes, ce câblage est plus compliqué, mais cela assure une continuité électrique parfaite des lames et de la pointe de coeur.

- Alimentation des coupures de voies par l'aiguillage.

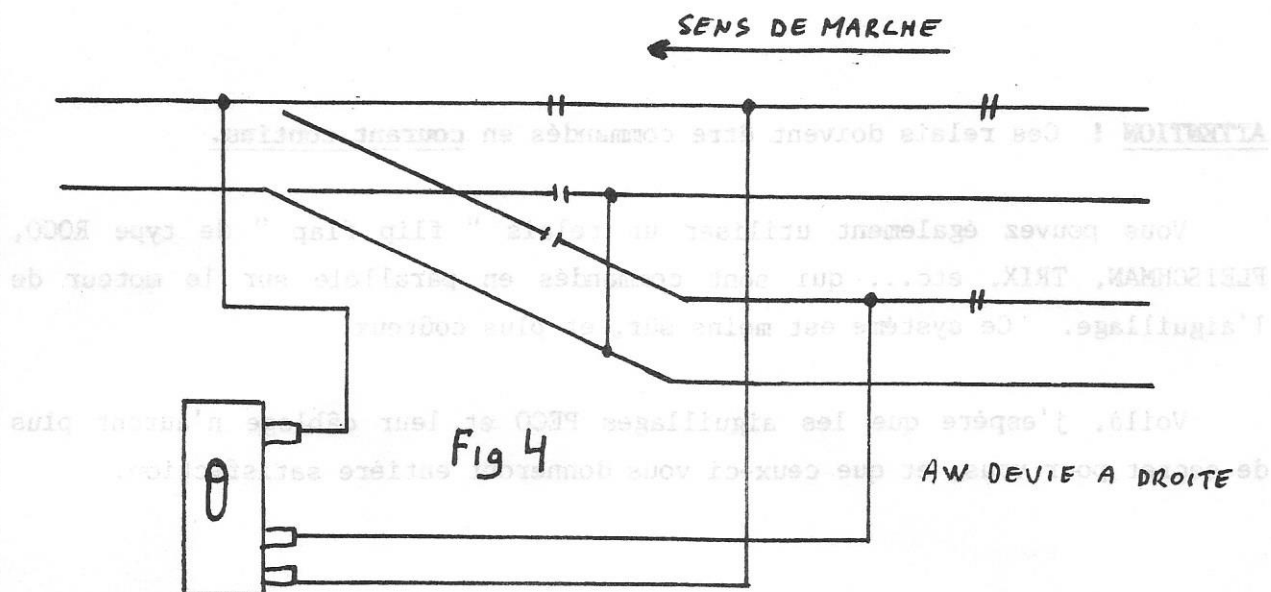
Vous pouvez également alimenter les voies adjacentes en courant traction, au cas ou par exemple ce seraient des voies en cul-de-sac, ou des sections isolées qui doivent être alimentées suivant la position de l'aiguillage. (fig. 4).

REMARQUES.

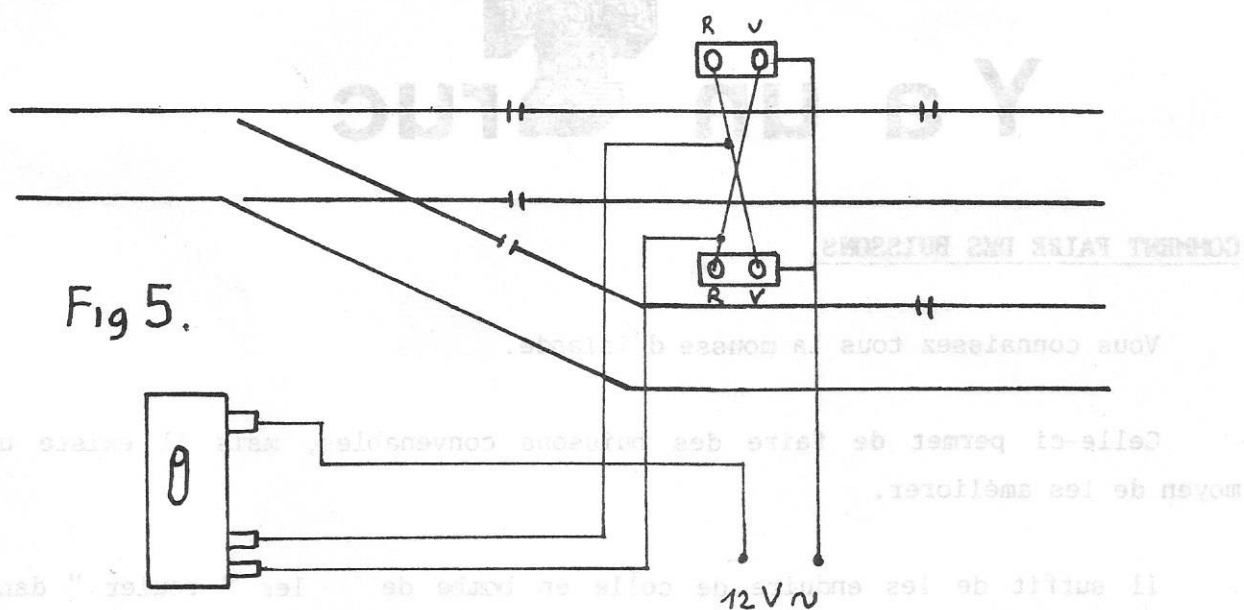
- 1) Toujours couper le rail de droite dans le sens de marche.
- 2) L'autre rail ne doit pas être coupé, donc faire le pontage a.
- 3) Dans le cas d'un aiguillage en 3 rails, le rail central doit être coupé, et pas le rail de droite.

../..

.../...



Utilisation de l'inverseur de l'aiguillage pour alimenter les signaux.
(fig. 5).



Vous pouvez au maximum utiliser 2 inverseurs PECO par aiguillage.

Si vous avez besoin de plus de 2 inverseurs par aiguillage, je vous conseille d'utiliser un relais " SIEMENS " ou " FINDER ". Ceux-ci sont de 2 à 4 inverseurs, et seront commandés au moyen de l'inverseur PECO situé sur le moteur de l'aiguillage.

ATTENTION ! Ces relais doivent être commandés en courant continu.

Vous pouvez également utiliser un relais " flip flap " de type ROCO, FLEISCHMAN, TRIX, etc... qui sont commandés en parallèle sur le moteur de l'aiguillage. Ce système est moins sûr, et plus coûteux.

Voilà, j'espère que les aiguillages PECO et leur câblage n'auront plus de secret pour vous, et que ceux-ci vous donneront entière satisfaction.

Richard ORBAN.

Y a un ruc

COMMENT FAIRE DES BUISSONS.

Vous connaissez tous la mousse d'islande.

Celle-ci permet de faire des buissons convenables, mais il existe un moyen de les améliorer.

Il suffit de les enduire de colle en bombe de les " rouler " dans du flochage fin de chez HEKI ou WOODLAND SCENICS.

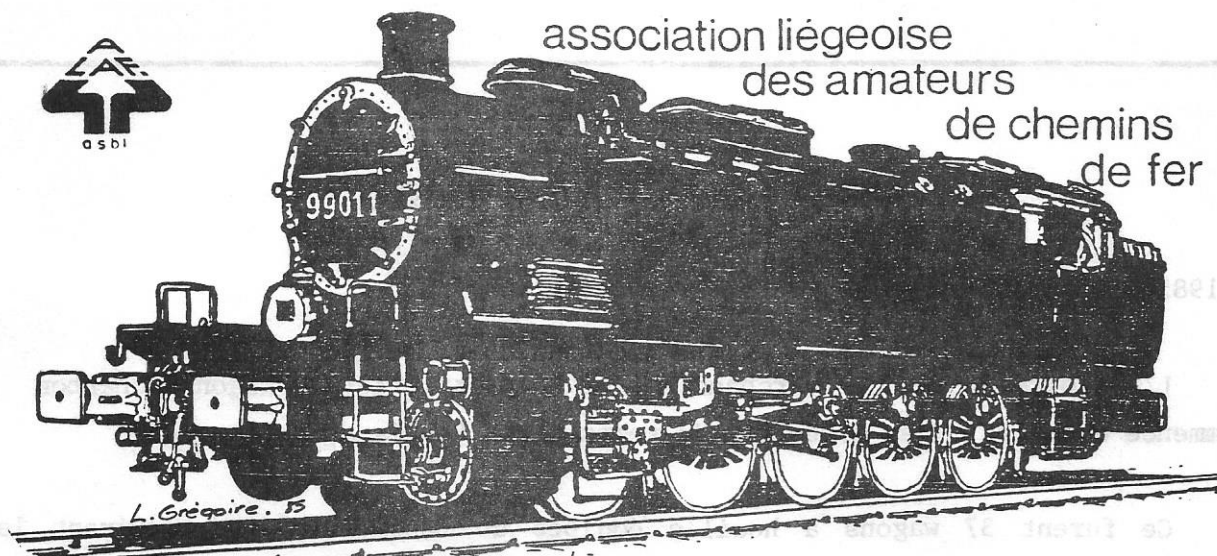
Vous aurez ainsi des buissons plus vrais que nature.

LE LAMPISTE.

NOUVEAU...

Le dernier autocollant de notre association est paru.
Disponible lors de nos réunions auprès de M. VOLDERS.

Prix : 30 frs

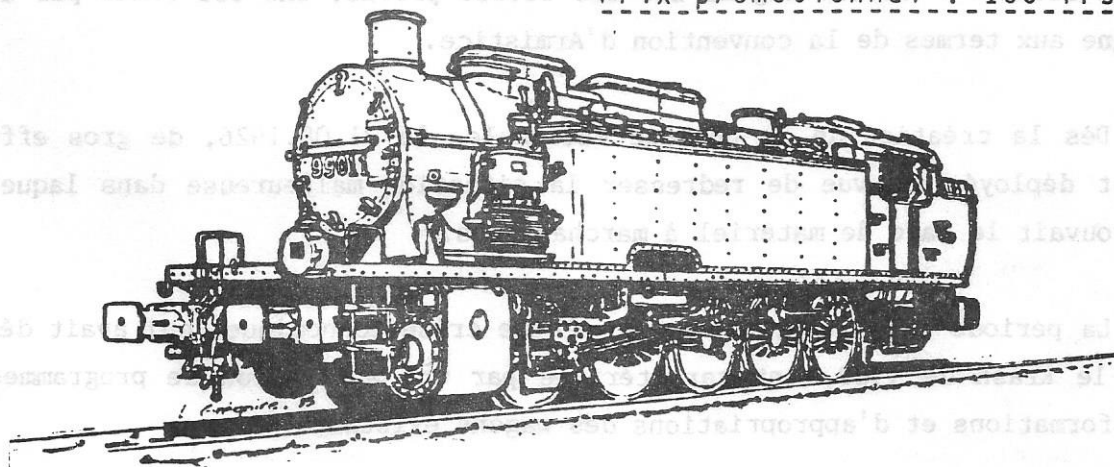


Faites en profiter également vos amis et connaissances.

UNE GRANDE PREMIERE

La reproduction en sérigraphie de la locomotive 99011 sur papier parchemin couleur chamois, au format de 20 x 30 cm. Cette reproduction exceptionnelle si elle est encadrée, sera du plus bel effet dans votre intérieur.

Prix promotionnel : 100 frs



Pour les associations soeurs, par commandes groupées, nous faisons des conditions spéciales
Contacter notre secrétariat. Merci.



SAVIEZ VOUS QUE

HISTOIRE DU WAGON A MARCHANDISES.

D 1985-0596/3 300 pages A4 130 figures, prix 600 Frs.

L'histoire du wagon à marchandises et en particulier du wagon à charbon commence dans les mines de Bohême du temps de la Renaissance.

Ce furent 37 wagons à houille équipés de banquettes qui servirent le 27 septembre 1825 lors de l'inauguration de la première ligne de chemin de fer entre Darlington et Stockton en Angleterre.

Le transport des marchandises par chemin de fer fut instauré en Belgique en vertu de l'arrêté du 30 janvier 1838. Les débuts furent modestes, le transport des marchandises prenant de plus en plus d'importance, l'effectif augmenta régulièrement pour atteindre 94.737 véhicules à la veille de la première guerre mondiale. Après la guerre, notre parc de wagons était complètement décimé. 61.253 wagons sur les 80.000 prévus, ont été remis par l'Allemagne aux termes de la convention d'Armistice.

Dès la création de la Société Nationale, le 31.08.1926, de gros efforts furent déployés en vue de redresser la situation malheureuse dans laquelle se trouvait le parc de matériel à marchandises.

La période 1935-1940, située en pleine crise économique, qui avait débuté avec le krash de 1929, est caractérisée par une succession de programmes de transformations et d'appropriations des wagons existants.

../..

Après la guerre 1940-1944, 64.709 wagons sur un effectif de 105.027 véhicules manquent à l'appel. Il fallut au plus tôt rendre le réseau opérationnel et des milliers de nouveaux wagons furent construits par l'industrie privée de 1945 à 1985.

Les progrès techniques en matière de suspension permirent de passer successivement d'une charge de 5 t, à 7 t, 12,5 t pour atteindre présentement 22,5 t de charge admissible sur les réseaux de l'UIC.

Le mémoire donne les listes des adjudications de matériel depuis 1860 jusqu'à nos jours. Toutes les numérotations successives de nos wagons y sont consignées, une aubaine pour les fanas du rail !

Ce travail de romain, que nous avons pu réaliser grâce à la mémoire collective d'anciens cheminots et notamment sur base de " L'Etat Général du Matériel à Marchandises de 1914 ", annoté avec minutie par Monsieur Braeckman, chef de bureau honoraire de l'atelier central de Gentbrugge, qui constituait en quelque sorte la pierre de Rosette, allait nous permettre, tout comme Champollion, de décrypter les archives qui nous sont parvenues en dépit des vicissitudes des deux guerres et des nombreux déménagements du service des wagons.

Le livre de l'histoire des wagons à marchandises est le couronnement d'un ensemble de recueils édités précédemment et notamment :

- L'effectif du matériel à marchandises. 1835-1926 - prix 275 frs.
- Les recueils du matériel à marchandises période 1835-1926. Tomes, I, II, III (D 1984-0596-4/1, 4/2, 4/3, prix unitaire 300 frs.
- L'album des wagons en usage à la S.N.C.B. de format A. D-1985-0596/9 prix 1.000 Frs. La version originale est épuisée, il est toutefois possible de reconstituer une version bilingue à l'attention de ceux qui en font la demande.

Tous ces documents peuvent être obtenus au guichet de la cellule des achats, rue de France, 89, 1070 Bruxelles, ou par un versement en francs belges au CCP n° 000.0249.600-19. Vous pouvez également les obtenir au Musée du Chemin de fer, gare du Nord à Bruxelles, jours ouvrables de 9 à 16 H 30, ainsi que le premier samedi de chaque mois.



VIE du



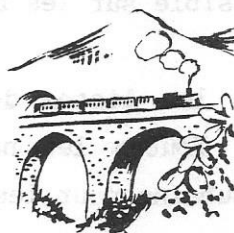
CLUB

Les réunions

Chers amis,

Bonjour et

Bonne année.



Encore une année de passée.

J'espère que 1988 aura été pour vous une bonne année et que le club vous aura apporté, dans votre vie le divertissement escompté.

Nous comptons sur vous, pour vos idées et vos conseils, pour la bonne marche du club.

Pour terminer en beauté, nous avons eu notre souper, style bi-système, qui s'est terminé en apothéose, avec un gâteau impressionnant représentant un décor ferroviaire, avec bien entendu une crocodile tirant 5 wagons en mouvement. **SPLENDIDE !**

Pour débiter l'année 1989, le premier mercredi du mois de janvier, le 4, projection de diapos sur le train jouet miniature du Comte COLUZZI.

Le premier mercredi du mois de février, le 1, notre ami Richard ORBAN présentera des diapos sur le modélisme.

RENDEZ-VOUS A TOUS.

Je vous présente pour 1989, mes meilleurs vœux.

