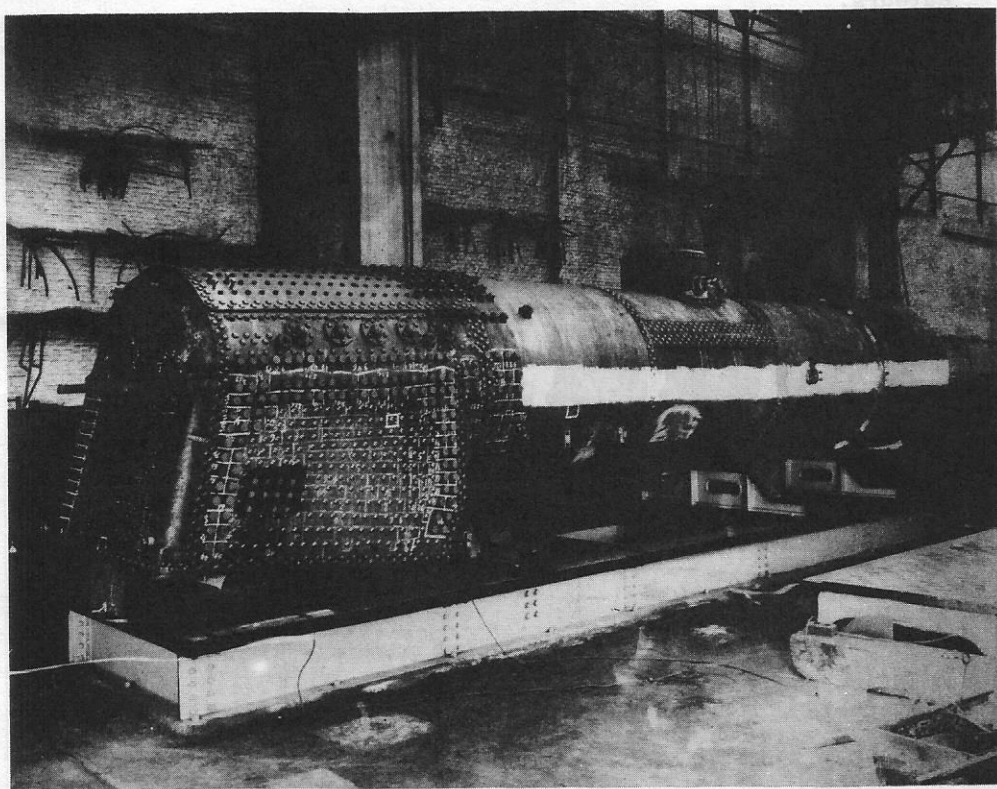


Correspondance

BULLETIN BIMESTRIEL

40 F.B. - Novembre - Décembre 1983

no 5



**ASSOCIATION LIEGEOISE DES
AMATEURS DE CHEMINS DE FER**

CORRESPONDANCE - REVUE BIMESTRIELLE

Editeur responsable : Philippe Hensen, 3 rue Foidart 4.020 Bressoux.

CORRESPONDANCE est le bulletin d'information de l'Association Liégeoise des Amateurs de Chemin de Fer, Association Sans But Lucratif.

Le numéro : 40 francs - Abonnement (un an, six numéros) : 200 francs
Règlement au compte numéro : 240-0883802-39 de A.L.A.F. - A.S.B.L.

Tout courrier concernant l'A.L.A.F. doit être adressé au secrétariat
49 rue Doumier 4.300 Ans. Téléphone : 041/63.33.26

Tout courrier concernant la revue doit être adressé à l'éditeur responsable.

CORRESPONDANCE est envoyé gratuitement aux membres de l'A.L.A.F - ASBL

Les textes des articles signés n'engagent que la responsabilité de leurs auteurs.

Sauf stipulation contraire, les textes peuvent être reproduits librement avec la mention de la source et l'envoi d'un exemplaire de la publication au secrétariat de l'A.L.A.F asbl

Cependant, la publication d'articles que nous empruntons à d'autres publications reste soumise à l'accord de celles-ci.

DACTYLOGRAPHIE : Marie Anne Menchior - Annette Hembert-Pirnay.

MAQUETTE : Philippe Hensen

PHOTOS (sauf stipulations contraire) : Collection Pényache

SOMMAIRE

INEDIT ou "Les tableaux d'Albert" (Albert Collin)	3
CONNAISSEZ-VOUS ? (Lucien Genet)	7
LE COIN DE LA TECHNIQUE (La caténaire Sommerfeldt - Première partie - Richard Orban)	10
AGENDA - HUMOUR (Pényache)	17
MOTS-CROISES (J. Rasier)	18

Bonne lecture et à l'année prochaine

ASSOCIATION LIEGEOISE DES AMATEURS DE CHEMINS DE FER

inedit

EFFECTIF DU MATERIEL DE LA S.N.C.B. (31.12.82)

Matériel de traction.

Locomotives diesels	911	dont 462 de route et 449 de manoeuvres
" électriques	278	
Autorails	83	
Automotrices électriques	563	dont 44 quadruples.

Matériel de transport à voyageurs.

Voitures	2.375
Fourgons à bagages	73

L'effectif représente une offre de 322.412 places assises.

Matériel de transport à marchandises.

Effectif total : 40.540

Wagons tombereaux à essieux et bogies :	11.778
" couverts à essieux et bogies :	15.220
" plats à essieux et bogies :	13.160
Autres :	382
Fourgons :	113

..../..

3

3

../..

Détail par catégorie :

Tombereaux

- ordinaires à essieux	:	6.137
- " à bogies	:	2.169
- spéciaux à essieux	:	1.775
- spéciaux à bogies	:	1.697
TOTAL	:	11.778

Couverts

- ordinaires à essieux	:	9.074
- spéciaux à essieux	:	991
- réfrigérants et isother- miques	:	130
- à toits ouvrables à es- sieux	:	3.018
- à toits ouvrables à bo- gies	:	2.007
TOTAL	:	15.220

Plats

- ordinaires à essieux	:	3.911
- ordinaires à bogies	:	6.306
- spéciaux à essieux	:	935
- spéciaux à bogies	:	2.008
TOTAL	:	13.160

Matériel routier

- Camionnettes : 42	- Tracteurs : 28
- Camions : 427	- Remorques et semi-remorques : 44

Albert COLLIN.

4

4

REPertoire DES LOCOMOTIVES DIESELS DE LA D.B.

TYPE	MARKLIN	HAWO	FLEISCHMANN	LIMA	ROCO	TRIX EXPRESS	TRIX INTERN.	RIVAROSSO CONT. ALTERN.
V 36 236	3146	X				2263	2264	
V60 260	3064 3065 3141	X	4225 4227					
V80 280				1626				
V90 290		X X			4154 A 4154 B			
V100 211 212	3072 3147 2855	X X	4230 4231			2267		

.../...

6

	MARKLIN	HAMO	FLEISCHMANN	LIMA	ROGO	EXPRESS	TRIX	RIVAROSSO CONT. ALTERN.
•/••								
V 160								
215					4151 A 4151 B 4151 C			
216	3074	X						
217	3075	X						
218			4232			2251	2451	
V 188								
288				8114 8115 8116				
V 200								
220	3021	X		1640		2256	2456	
221			4235 4236	1641				
V 320								
232								1996 1099

6

Albert COLLIN.

connaissez vous ?

Un célèbre dicton dit " Charité bien ordonnée commence par soi-même ".

Eh bien ! Commençons donc par la Belgique. Et à tout seigneur tout honneur : puisque la première traction fût la vapeur, place à nos bonnes vieilles bouillottes que certains dirigeants bien intentionnés ont enterrés au plus vite sans fanfare ni trompette, mais bien le plus discrètement possible avec une ingratitude incroyable, les privant ainsi d'un départ à la retraite en beauté qu'elles avaient pourtant bien mérité.

Au début, le réseau belge se composait, à l'instar de nombreux autres pays, d'une multitude de compagnies privées. Celles-ci furent reprises petit à petit dès le siècle dernier par les chemins de fer de l'Etat, puis par la SNCB, les 2 dernières début 1948, à savoir le Malines-Terneuzen et la Cie de Chimay. Le matériel de traction de ces compagnies étant pratiquement spécifique à chacune, de types peu connus et peu nombreux, donc peu propices à être trouvés en commerce et faisant désormais partie du passé, les seules locomotives reprises par le réseau national furent les machines allemandes allouées à titre de dommages de guerre et les américaines venues boucher les trous occasionnés par l'occupant, complétant ainsi les séries déjà existantes. Seule exception à la règle : le Nord Belge, qui verra ses effectifs repris en très grande partie et dont il sera question plus tard.

Les Chemins de fer de l'Etat.

Lorsqu'une locomotive arrivait sur le réseau de l'Etat, elle se voyait allouée un numéro correspondant à son ordre d'arrivée depuis la création de ce système en 1876. Cette pratique qui avait l'inconvénient de ne pas désigner le type de la machine, a toujours été la seule appliquée par l'Etat.

../..

C'est ainsi que, par exemple, la locomotive n° 4405, donc la 4405ème arrivée sur le réseau, était une type 36. Cette numérotation était visible sur une plaque ovale apposée sur chaque flanc de cabine en jumelage avec la plaque du constructeur. Plus tard, ils furent également peints en gros chiffres sur la porte de boîte à fumée et sur l'arrière du tender ou de la soute à charbon. (Il y a cette dernière numérotation sur une photo de type 10 en 1923 dans Nos inoubliables Vapeur

Les livrées étant tellement disparates et nombreuses au siècle passé, nous arrivons de suite à la période 1900 - 1926. A cette époque, la livrée classique des locomotives était chocolat foncé, cadres noirs avec filets rouges au-dessus, châssis et roues noirs, toit de l'abri noir, cercles de chaudières polis. La maquette d'une type 36 dans cet aspect peut-être admirée au musée dans la gare de Bruxelles Nord.

Deux ou trois cas de livrées fantaisistes purent être observées exceptionnellement lors de la sortie d'usine. Ainsi la 4405 citée ci-dessus avait un N° 1000 écrit sur le contre-poids du 3ème essieu moteur, car elle était la 1000ème sortie de l'usine de Haine-St-Pierre. Ensuite, la même machine, pour l'exposition de Bruxelles en 1910, fut peinte en jaune canari, boîte à fumée noire, roues et châssis " fraise écrasée ", pour reprendre une livrée classique par après bien sûr.

A SUIVRE

Lucien GENET.

hobby

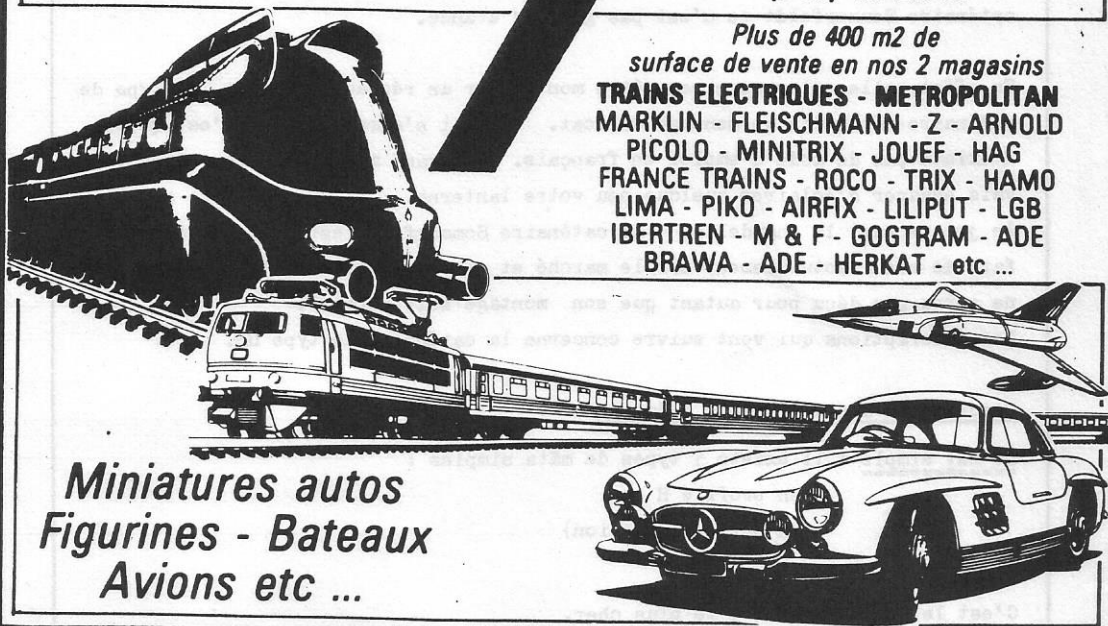
2000

MODELISME IMPORT - EXPORT

12 Av Fr Cornesse
(route deComblain) 4070 AYWAILLE
(041) 84 48 16

9 Quai de Gaulle
4020 LIEGE
(041) 41 29 87

*Plus de 400 m2 de
surface de vente en nos 2 magasins*
TRAINS ELECTRIQUES - METROPOLITAN
MARKLIN - FLEISCHMANN - Z - ARNOLD
PICOLO - MINITRIX - JOUEF - HAG
FRANCE TRAINS - ROCO - TRIX - HAMO
LIMA - PIKO - AIRFIX - LILIPUT - LGB
IBERTREN - M & F - GOGTRAM - ADE
BRAWA - ADE - HERKAT - etc ...



*Miniatures autos
Figurines - Bateaux
Avions etc ...*

le coin de la technique

LA CATENAIRE SOMMERFELDT

Vous en avez sûrement déjà entendu parlé, peut-être l'avez-vous déjà employée sur votre réseau. Si c'est le cas, vous devez sûrement savoir que, monter la caténaire Sommerfeldt ce n'est pas gagné d'avance.

En effet, elle est conçue pour être montée sur un réseau permanent, ce type de caténaire nécessite un montage délicat. Ce qui n'arrange rien, c'est qu'il n'existe pas de mode d'emploi en français. L'ayant montée sur mon réseau, je vais essayer d'éclaircir quelque peu votre lanterne. Je tiens à dire aussi que le jeu en vaut la chandelle. La caténaire Sommerfeldt est vraiment ce qui se fait de mieux actuellement sur le marché et si vous décidez de l'employer, vous ne serez pas déçu pour autant que son montage soit correct.

Les descriptions qui vont suivre concerne la caténaire de type DB.

Description des différents éléments

Le mât simple : Il existe 3 types de mâts simples :

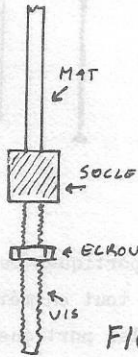
- en profilé H
- en béton (imitation)
- en treillis

C'est le dernier qui est le plus cher.

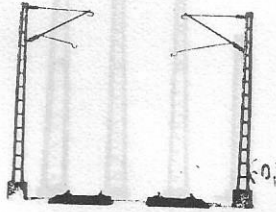
.../..

../. ..

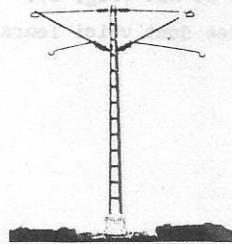
A mon avis le plus utilisé est celui en H. Les mâts sont en métal et sont fixés à la table du réseau au moyen d'une vis fixée dans le socle et d'un écrou (Fig. 1)



Ces mâts existent avec bras courts et bras longs, afin que la caténaire soit en ZICZAC (pour limiter l'usure du pantographe (Fig. 2)



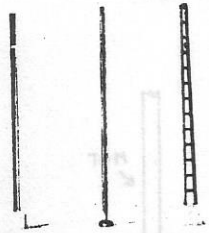
Il existe aussi des mâts avec un bras de chaque côté, ainsi ils pourront être placés au milieu d'une double voie. Ces bras ont un bras court et un long. (Fig. 3)



../. ..

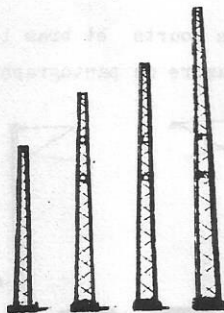
../..

Il y a aussi des mâts sans bras qui pourront être utilisés dans des cas particuliers (Fig. 4)



Les mâts pour portiques

Ceux-ci servent à supporter les portiques ou suspensions transversales. Très rigides, ils sont également tout en métal. Il en existe de quatre types, dont un ne sert pas pour les portiques mais comme mât renforcé (support de tendeurs par exemple) (Fig. 5). Leur utilisation dépend du nombre de voies que le portique doit couvrir (Voir Fig. 6)



124 125 126 129

La suspension transversale ou portique

Celle-ci se présente sous forme de kit (Fig. 6).

Kit composé d'une série de pièces dont voici leurs fonctions

../..

12

12

../..

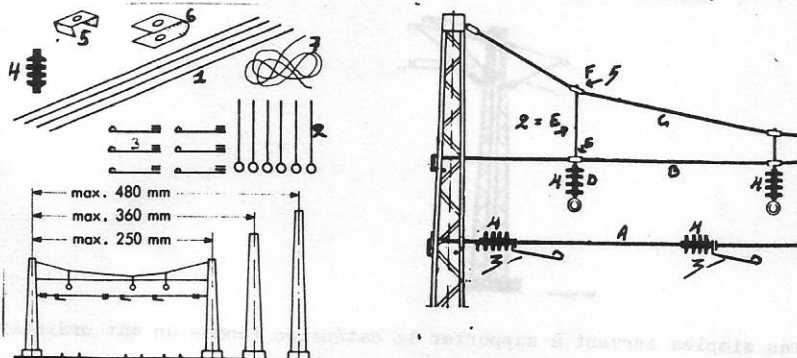
1. Ce sont 4 fils en cuivre : 3 de 0,7 mm ϕ , et 1 de 1,2 mm ϕ .

Ces fils sont longs de 50 cm. et servent à supporter le reste des accessoires.

Le fil de 1,2 mm (Fig. 7A) sert à supporter les antibalançants.

Un fil de 0,7 mm (Fig. 7B) sert à supporter les anneaux de support de la caténaire.

Deux fils de 0,7 mm (Fig. 7C) servent à tendre de façon à ce que les supports A et B ne se laissent pas aller sous le poids de la caténaire.



2. Ces pièces servent à supporter la caténaire. Elles devront être recoupées suivant la hauteur nécessaire.

3. Les antibalançants servent à maintenir la caténaire en bonne position et à régler la hauteur par rapport à la voie.

4. Les isolateurs. Ceux-ci sont fictifs et sont glissés dans le fil de cuivre.

5. Les petites pattes en cuivre servent à fixer les supports (E) sur les fils F. (Fig. 6 et 7).

6. Ces pièces servent à fixer les supports E sur le fil B. Les pièces 5 et 6 sont fournies en surnombre. Si vous en pliez une accidentellement ce n'est pas grave.

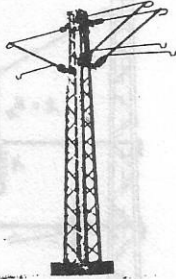
7. C'est un morceau de ficelle brune qui est censée représenter des câbles de connection électrique.

../..

..//..

Les bras simples et les bras doubles.

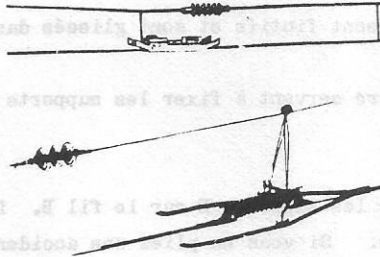
Ceux-ci peuvent être adaptés sur les mâts de portiques ainsi que sur le mât N° 124 (Fig. 5) ainsi que sur les mâts représentés Fig. 4 (à voir avant).



Les bras simples servent à supporter la caténaire (comme un mât ordinaire) les doubles ont une fonction plus particulière, mais j'en parlerai plus loin.

Le patin isolateur de caténaire.

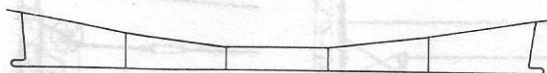
Celui-ci sert à isoler la caténaire. (Fig. 8)



L'illustration représente le modèle miniature ainsi que le modèle réel.

..//..

Les éléments de caténaire. (Fig. 9)



Ceux-ci existent en 9 longueurs différentes pour s'adapter à chaque situation (rayon de courbure etc...). Ces longueurs sont reprises dans le tableau ci-dessous :

Référence catalogue	Longueur (mm)	Courbe de rayon (mm)
Nr 130	180	300
Nr 131	188	340
Nr 138	215	420
Nr 132	229	500
Nr 137	250	600
Nr 133	270	700
Nr 136	315	900
Nr 134	360	1200
Nr 135	375	-
Nr 139	450	

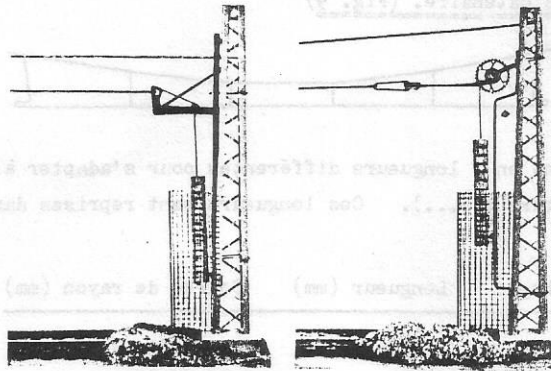
N.B. : L'élément de 375 mm sert pour faire une jonction de bretelle avec des longueurs de 360 mm. (Voir explications au montage).

L'élément de 450 mm est ouvert d'un côté, il sert à tendre les caténaires ou est fixé directement aux mâts. On peut aussi le replier pour faire des longueurs de plus de 375 mm.

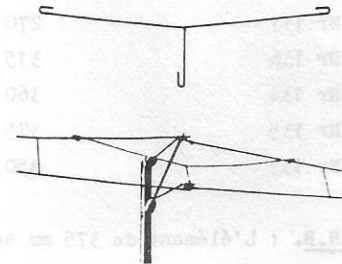
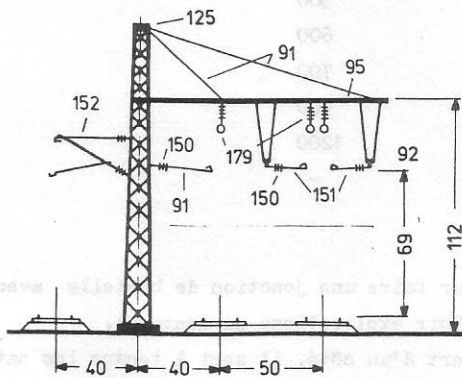
Les tendeurs.

Ceux-ci servent réellement à tendre les caténaires. On les place généralement en bout de ligne. Il sont livrés en kit de montage et il existe 2 modèles (1 de type ancien et 1 de type nouveau (Fig. 10)

N.B. : Les mâts représentés fig. 10, ne sont pas repris dans le kit



Montages spéciaux



Il est également possible de faire des montages sur mesure (Voir Fig.11). Dans ce montage, toutes les pièces doivent être achetées séparément, recoupées, pliées et soudées. (Ce n'est pas une mince affaire).

N.B. : Les N° repris (Fig. 11) sont les références Sommerfeld).

Il existe aussi un élément appelé en allemand " Y Seil " qui sert à rendre la caténaire encore plus réaliste (Fig. 12).

A SUIVRE...

Richard ORBAN.

agenda

NOVEMBRE 1983 - BOURSE - BOURSE - BOURSE - BOURSE - BOURSE

A vos fonds de grenier !!!

DECEMBRE 1983 - Saint Nicolas et le Père Noël vous proposent
le cinéma de fin d'année.

JANVIER 1984 - On change d'année, mais notre petit train train
continue.

Jean-Pierre Defays nous propose des dias sur du
matériel suisse.

FEVRIER 1984 - Vapeur à Königstein + Jagstalbahn, par Kurt
Heidbreder du club de Verviers, et Richard Orban

=====

HUMOUR (non ferroviaire)

Vacances paisible. Lu sur un dépliant: Nous vous offrons paix et
isolement. Les sentiers de nos montagnes ne
sont praticables que pour les ânes.
Vous ne manquerez pas de vous sentir chez vous!!

Le chauffard, qui a fait des siennes sur la route, sort lentement
du coma et s'écrie:

- Où suis-je ?
- Au numéro 256 !
- Chambre ou cellule ?

Et pour terminer une petite définition:

Madame-Pipi: attachée de cabinet.

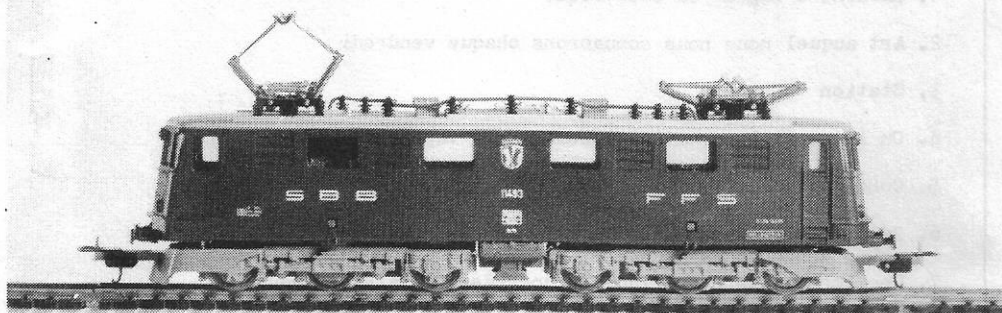
LIMA TRAINS NO

1. Machine à vapeur ou électrique
2. Art auquel nous nous consacrons chaque vendredi
3. Station
4. On lui doit la première locomotive à vapeur
5. Constructeur de modèles réduits de précision
6. 24ème d'une série
7. Une locomotive électrique en possède généralement deux
8. Tout comme Milan ou Florence, la locomotive possède le sien, celui-ci est de vapeur.
9. On prend celui-ci en gare
10. Constructeur de modèles réduits
11. Sert de force motrice
12. Dans les locomotives, ceux-ci sont mobiles et tournent avec les roues.

J. RASIER.

1040 - Bruxelles

LIMA TRAINS HO



EN VENTE PARTOUT EN BELGIQUE

Importateur: S.A. SAFARI

rue des Atrébates, 136

1040 - Bruxelles

20

20