

Correspondance

Octobre-Novembre-Décembre-2018



BULLETIN TRIMESTRIEL

www.alaf.be



Informations diverses.

Visite à l'A. S.Vi.

Ligne 125A.

Belgique - België
P.P. - P..B
4100 SERAING
BC 4109

Dépôt Seraing
Retour expéditeur : Secrétariat ALAF asbl :
Rue André Renard 6, 4100 SERAING

P 204113

Correspondance

Bulletin trimestriel

Rédacteurs : Ivan Doigny,
Collin A, Jean-François Magnée.
Rédacteur en chef : A. Boulet
Photo couverture : Locomotive
HL303 de l'A.S.Vi. Ph J-F
Magnée.
Editeur responsable : Albert
Collin, rue de la Gare, 77,
4102 Ougrée.
Arrondissement Judiciaire de
Liège. **N° d'entreprise** :
420.059.488

CORRESPONDANCE est le bulletin
d'information de l'Association
Liégeoise des Amateurs de chemins
de fer asbl.

**12 € (EURO) : abonnement à la
revue Correspondance (1 an, 4
numéros)**

Règlement au compte IBAN : **BE 74
0682 3766 7407 BIC GKCCBEBB de
l'ALAF asbl** (Abonnement 2019).

Tout courrier, concernant la
revue, doit être adressé : Rue A.
Renard, 6, 4100 Seraing
E-mail : alain.boulet.4@gmail.com
Site Internet : www.alaf.be
CORRESPONDANCE est envoyée
gratuitement aux membres de
l'ALAF.

Les textes des articles signés
n'engagent que la responsabilité
de leurs auteurs. Sauf stipulation
contraire, les textes peuvent être
reproduits librement avec la
mention de la source (à
l'exception des articles extraits
de la revue « Le Rail ») et
l'envoi d'un exemplaire de la
duplication au secrétariat de
l'ALAF asbl. Cependant, la
publication d'un article que nous
empruntons à d'autres publications
reste soumise à l'accord de
celles-ci.

Sommaire

Petit mot de la rédaction
Page 3
Renouvellement de la cotisation
Page 4
Informations diverses
Page 5 à 8
Visite à l'A.S.Vi.
Page 9 à 12
La ligne 125A : Renaissance des
gares d'Ougrée et de Seraing
Page 13 à 18
In Memoriam
Page 19
Calendrier des projections
Page 20

Journées Portes Ouvertes

**Samedi 3 et Dimanche 4
Novembre 2018**

De 9 à 17 heures

Club ALAF

Dans son local

**Rue de la Gare, 77
4102 OUGREE**

P.A.F. : 3€

Bourse d'échange

Le dimanche 7 avril 2019

De 9 à 13 h

**Ancienne Ecole du Château de
Sclessin Rue de Berloz**

(Toujours à la même adresse)

Réservation obligatoire

auprès de

Xavier Leemans

Francoisxavier.leemans@skynet.be

Notre exposition approche à grand pas, il reste un gros mois. La réussite de cet évènement est la présentation de notre réseau avec un grand nombre de trains qui roulent. Le décor animé qui présente ville, village, parc, route, trams et bien d'autres choses sont un plus. Pour les trains qui fonctionnent en 2 rails, il faut que les convois soient enregistrés dans un Pc, les locomotives testées et nettoyées, les derniers wagons de la rame, équipés de roues graphitées et propres. Pour le trois rails, les locomotives sont enregistrées grâce à des cartes mémoires. C'est à ce prix qu'on peut avoir une circulation fluide des convois et sans accidents. La revue du mois de septembre rappelle le paiement de la cotisation annuelle du club. Depuis 2012, cette cotisation était restée inchangée. D'autre part, le coût de la vie a augmenté depuis cette date, le prix passe à 70€ (voir notre Président A. Collin pour des explications approfondies). Les premières pages de la revue sont consacrées à de nombreux rendez-vous : à vos agendas. Ivan Doigny avec son humour habituel nous décrit une escapade à l'Asvi alors que Jean-François Magnée nous présente la ligne 125A. Je souhaite à tous, pendant la préparation des journées portes ouvertes du club, une très bonne lecture.

Le
P'tit
Mot
Du
Rédac
'
Chef

Renouvellement de la cotisation

Dans quelques semaines, l'année se termine. Afin d'éviter les retards comme auparavant, nous vous prions de bien vouloir verser votre cotisation pour le 31 janvier 2019 au plus tard. **Passé cette date, des frais administratifs seront comptés en sus.**

Le montant de la cotisation est de **70 €** (y compris les 5 € d'assurance). Cela ne fait que 5.83 € par mois.

Le paiement de celle-ci se fait par **virement** sur le n° de compte suivant :

Belfius banque IBAN : BE74 0682 3766 7407

BIC GKCCBEBB

En communication : Nom + cotisation 2019.

J'insiste sur la communication, elle est très importante, surtout lorsque vous payez avec un compte qui n'est pas à votre nom. Merci de faciliter la tâche du trésorier.

Votre carte de membre sera disponible dès le premier mercredi du mois de février (**demandez-la à un membre du comité**). Si vous désirez recevoir votre carte par la poste, veuillez majorer votre paiement de **1€**.

+++++

Project Management Consulting	wtab consult with time & budget
Karin Wouters Senior Project Manager	Mobile : +32 496 86 66 18 Fax : +32 10 300 216 karin.wouters@wtab.be Rue Nicaise, 8 B-1341 Céroux (Ottignies-Louvain-la Neuve) Belgium

Nettoyage du local.

Avant l'expo, nous nettoierons le local pour que celui-ci soit nickel.

Comme chaque fois lors du nettoyage, il n'y aura pas de réunion.
Seuls
les membres soucieux de donner un coup de main seront admis.

Qu'on se le dise !!!!!

Le nettoyage se fera le vendredi 26 octobre 2018

Mise en place du local pour l'expo le vendredi 2 novembre 2018.

Le lundi qui suit l'expo, soit le 5 novembre 2018, dans la matinée, nous aurons besoin de quelques personnes afin de remettre le local en ordre pour la réunion du mercredi suivant.

APPEL AUX VOLONTAIRES

La fin d'une activité festive entraîne toujours des problèmes pour le lendemain : retirer les nappes et les remplacer, remise en place et en état du matériel, donner un coup de balai et de serpillère (en belge = coup de torchon), relaver les verres, etc...

Bref et en un mot, il s'agit de rendre la salle dans un état nickel le samedi soir pour la présentation du lendemain, de même que le dimanche soir afin que les membres puissent utiliser le local lors des réunions suivantes.

Trop souvent nous avons constaté qu'une majorité des membres qui, pour une fois, pourraient donner un coup de main, s'égaillent dans la nature, laissant à quelques malheureux (toujours les mêmes) le soin et la charge d'une remise en ordre qui incombe à chacun.

Je le répète, dans un club, si c'est partager du plaisir, cela demande également le souci de travaux nécessaires au bien commun.

ALBERT COLLIN
Président.

Information générale expo 2018

Samedi 29/9/18 répétition générale pré-expo.

Une première expérience a été réussie sur le plan de la cordialité qui a réuni quelques membres le 15 juin dernier. Par contre, au plan des techniques à mettre en œuvre pour l'expo, il faut la franchise de dire que cela n'a pas été une pleine réussite.

Cette répétition avait pourtant été demandée à l'assemblée générale 2018, sa mise en chantier par le comité n'était que la réponse à un vœu exprimé.

Était-ce prématuré peut-être ?

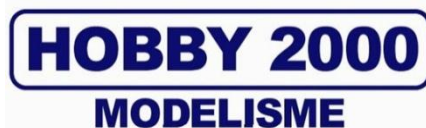
Quoi qu'il en soit le comité a décidé de remettre le couvert, le but final étant la réussite totale de notre exposition. C'est ainsi que nous souhaitons réunir le samedi 29 septembre prochain toutes les disciplines participatives et actives des différentes composantes réseaux pour un essai général du matériel qui a été testé et réputé fiable.

Que chacun qui a en charge une responsabilité au niveau d'une composante réseau se sente concerné et veuille bien participer, répondant au souhait exprimé en AG. Ce sera l'ultime séance d'essai, qui nous permettra d'envisager une exposition réussie.

Il est gentiment rappelé que tout matériel non accrédité par les chefs de réseau, sera refusé à la circulation pendant l'expo. Ce point a déjà été rappelé à de nombreuses reprises, les chefs de réseau avec l'aval du comité, feront respecter cette directive comme il se doit.

Merci pour votre future participation massive.

ALBERT COLLIN
Président.



SPECIALISTE LIEGEOIS DU MODELISME FERROVIAIRE SUR PLUS DE 1000 m²

TOUTES MARQUES TOUTES ECHELLES

TOUT POUR LE DECOR, VEHICULES HO

VISITEZ NOTRE SITE INTERNET www.hobby2000.be

QUAI DE LA BOVERIE 78 4020 LIEGE TEL : 04/341.29.87 FAX : 04/343.66.03

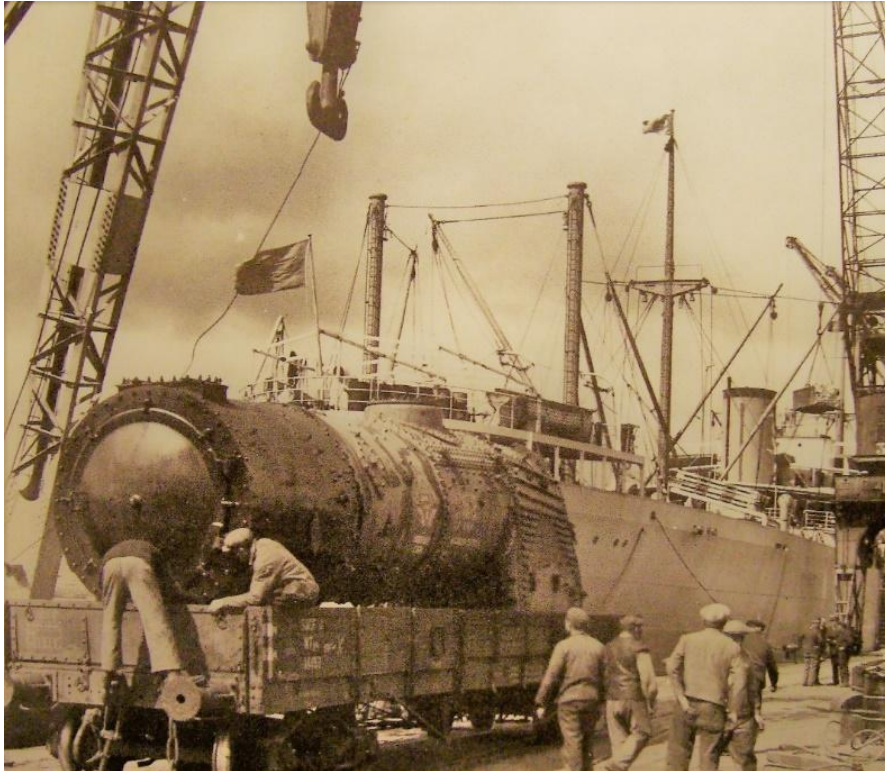
Conférence à l'ALAF le mercredi 07 novembre 2018.

L'histoire du rail dans nos ports belges.

Pour cette nouvelle page de notre histoire ferroviaire belge, « **BELGIAN RETRO RAIL** » vous emmènera à la découverte du développement portuaire en Belgique lié à l'histoire du rail.

Cette conférence sera scindée en trois volets.

- Tout d'abord André PEETERS vous montrera des documents rares et déroulera le fil de l'histoire de nos ports en général.
- Dans la seconde partie, nous verrons que l'évolution portuaire à Anvers fut tardive, le tout à l'aide de cartes, de photos et d'autres documents anciens, voire inédits.
- Le troisième volet vous fera découvrir l'histoire de la « **RED STAR LINE** », intimement liée aux chemins de fer, dont le musée situé sur les traces des migrants est à découvrir, ce que l'auteur vous conviera à faire.



LE DIGITAL : à propos des décodeurs

Il fut un temps où, parlant du digital, les mines s'allongeaient et d'aucun y allait de propos négatifs qui portaient à croire que le digital aurait difficile de se frayer un chemin et de convaincre les irréductibles.

Depuis lors, que de chemin parcouru pour finalement réussir à nous convaincre de l'excellence de ce système. Fini les coupures pour isoler les voies sur son réseau : chaque locomotive trouve son autonomie grâce à l'adressage, les ralentis deviennent subitement réalistes, les trains s'arrêtent au pied des signaux sans à coup, comme par enchantement, et, cerise sur le gâteau, la fonction sonore vous emporte dans une 4^{ème} dimension. Evidemment cela a un coût, mais, en y allant progressivement, cela devient possible. Combien d'anciennes locomotives analogiques ne traînent-elles pas dans une boîte ou mieux dans une vitrine. Grâce à leur digitalisation, elles retrouveraient une 2^{ème} jeunesse. C'est la raison pour laquelle deux membres éminents en la matière, ALAIN DEGEE et GREGOIRE FONTAINE, nous ont proposé, dans un souci de partage, d'organiser une séance d'initiation où ils expliqueraient la manière de monter un décodeur dans une locomotive.

Un séminaire sera organisé pour nos membres, sur ce sujet le samedi 17 novembre 2018 à 10 heures.

Pour une question d'organisation, il sera impératif de s'inscrire auprès de notre secrétariat pour le 1^{er} novembre au plus tard par mail à l'adresse : fxleemans@gmail.com)

Chacun des membres inscrits sera informé du programme et il sera proposé un choix de sandwiches (payants) pour la pause de midi, qu'il conviendra de nous confirmer.

ALBERT COLLIN
Président.



Le bout en train

ACHAT ET VENTE
RUE DU BOURBON 5B
5170 LESVE
0486 306370
seron.jacqueline@skynet.be

VISITE A L'A.S.Vi. (Association de Sauvegarde du Vicinal) à THUIN/LOBBES

Ce samedi 19 août, venus de tous les coins de notre province, converge un lot de véhicules chargés de nos membres : dix sept font le voyage vers la Thudinie, répondant à l'appel du rail (voie métrique, faut il préciser).



Cela nous change un peu de la voie standard ! A peine parqués, nous nous propulsons vers la grande remise des trams sur le haut de la ville...et là...oh ravissement, le premier bruit, qui nous accueille



est le halètement rythmé d'une machine vapeur surmontée d'un panache de fumée brunâtre en volutes saccadées. WAAAH... il

s'agit de la locomotive à vapeur tout juste revenue d'une grande révision et changement de chaudière chez nos amis français. Il s'agit de la **HL303**. La voilà qui s'ébroue en crachotant de la vapeur et vient à notre rencontre... quelle chance pour notre mémoire, voici



un pur produit de notre patrimoine industriel et social. Ensuite, voilà la motrice électrique bleue **A9515** qui sort de la remise et s'accouple à une baladeuse verte **A1936** déjà reliée elle-même à une autre motrice verte très ancienne **A9288**. Mes fesses se souviendront longtemps des banquettes en bois !



En voiture pour Lobbes et voici le convoi cahotant et brinqueballant en route vers les aiguillages, qui seront tournés à la force du poignet, puis



voilà le « wattman » qui s'en va et prend place à l'autre bout de la motrice pour progresser dans l'autre sens... Le feu est blanc, alors roulez jeunesse... on avance à une allure folle (+/- 20km/h...) parmi les pavés de la ville avec force « **draaiiinngdrraaiing** » et même un tonitruant « **ttrreuuuu frrrraaan** » quand un automobiliste inconscient vient de se garer sur la voie du tram pensant bénéficier d'une place de parking bien dégagée, caramba ! On traverse la nationale sous la protection du signal rouge agité par un accompagnateur et ponctué d'un **ding ding** bien connu ; déjà des photographes descendent pour immortaliser la diva : moment unique.

Sur un autre trajet, une motrice PCC ex Charleroi et Expo 58 **10409** en livrée crème et rouge dévale vers la ville avec une puissance phénoménale ; il vaut mieux ne pas se trouver sur son chemin... Ce modèle d'origine américaine ressemble à un char d'assaut avec de petites lucarnes et,



particularité spéciale, ce véhicule unidirectionnel a été pourvu à l'arrière de tout un système de conduite maison lui permettant de se mouvoir de manière réversible sur son parcours sans boucle de retournement. (Vinçotte n'en saura rien, chuuut !)

Voici que déboule dans une fumée bleuâtre un autorail diésel **ART300** en tête d'un convoi avec une baladeuse et un fourgon Sncv de couleur jaune sable. En voiture, Simone ! Nous repartons vers Biesme-sous-Thuin et j'ai le plaisir formidable de voyager à côté du conducteur et de tailler une bavette avec lui (oui, je sais : **interdiction de parler au conducteur**, qu'y z'on s'crit).



L'ART300 est né en 1947 muni d'un moteur GMC 6 cylindres issu d'un **char SHERMAN** ! Incevable, car, après les dizaines de milliers de Km dans toute une série de dépôts à travers toute la Belgique, il se retrouve en 2018, excusez du peu, **sans avoir jamais été ouvert** et en restant performant... un pur produit de la guerre 40/45 ! La boîte de vitesse avec un réducteur est un vrai poème : ce n'est pas le conducteur, qui décide de changer de rapport, mais la boîte elle-même, le tout ponctué d'un double débrayage monumental et de craquements impressionnants.

Un autre **AR, le 86**, prend la relève et s'en va avec son petit convoi cahotant. Il fait place à la **HL303**, qui tire une série de petits wagons à haussettes, qui chargeaient en son temps, qui les betteraves, qui les bois de mine pour les charbonnages, qui les produits manufacturés de nos industries locales. Deux freineurs prennent place sur des sièges surélevés pour ralentir le convoi dans les pentes... Vive les temps modernes !





Une motrice type **S10480** évolue aussi pour prendre des passagers en libre service avec arrêt photo sur demande durant le parcours ; ils seront repris au retour après séance de flashes par le **9974**. Et les voyages se poursuivent avec d'autres motrices sur divers parcours... Je n'ai pas parlé de ce qui reste au dépôt et qui s'offre à nos regards : un camion avec passerelle pour réparer la caténaire, des trams silencieux en attente de réparation, une chouette petite boutique de souvenirs et, partout, des gars disponibles, fanas de l'asbl, qui n'attendent que votre regard interrogateur pour vous abreuver de mille détails plus croustillants les uns que les autres à propos du monde du tram qui les passionne au-delà de toute raison ! Voilà, abreuvés régulièrement à la buvette et sustentés à la *baraque à frites*, on finit par reprendre, à regret, la route du retour et la petite caravane s'égaille dans tous les sens...les yeux et les oreilles pleins de cette merveilleuse journée entre copains. Tiens, quand allons-nous à la Côte ? Il paraît qu'il y a aussi des « treu-francs » qui roulent là-bas ! A bientôt, et n'oubliez pas notre cri de guerre : **« BARDAFFF... V'LA L'ALAF » !!**



Texte : Ivan Doigny. Photos: J-F. Magnée, Pompon, A. Toussaint et Nguyen Thi Kim Chi.

SiteInternet : <http://www.asvi.be>

Plus de photos et vidéos sur le site internet :

<http://www.alaf.be/membres.php> (réservé aux membres).



La Ligne 125 A - Renaissance des gares d'Ougrée et de Seraing.

C'est un événement assez rare ces dernières années pour que nous ne passions pas à côté. La réouverture en service voyageur d'une ligne ferroviaire. De plus, quand cette ligne se trouve juste à côté de notre local.....

On en parlait depuis plusieurs années, mais c'est fin 2017 que tout s'est accéléré. Après la fermeture des usines sidérurgiques, les nombreux problèmes d'encombrement de l'entrée des villes (dont celle de Liège), la saturation des autobus aux heures de pointe et une demande des différentes autorités ont accéléré le processus.

A Ougrée, il a fallu d'abord démolir la bande transporteuse de coke qui avait été installée sur le site de l'ancienne gare. Petite parenthèse, lorsque la société désignée pour la démolition de l'édifice est arrivée sur place, elle a dû, au préalable, faire appel à une société spécialisée en nettoyage !! En effet, pas moins de 15 tonnes de poussières de coke se trouvaient encore dans la structure de l'installation. Je vous laisse imaginer le décor des lieux lorsqu'ils ont procédé au nettoyage et ensuite à la démolition.

A la suite, ce sont plusieurs entreprises privées qui ont, sous la surveillance des responsables d'Infrabel, entrepris la reconstruction des quais. Les travaux ont été entrepris en parallèle pour les points d'arrêt d'Ougrée et de Seraing. Nous avons suivi cette renaissance pas à pas.

Je ne suis pas historien, mais je vais tenter de vous retracer sommairement l'histoire de cette ligne.

C'est en avril 1851 que le trafic est ouvert sur la ligne 125 A. La concession est accordée (en 1845) à la compagnie de Chemin de fer de Namur à Liège. (Compagnie créée par des barons de la finance britannique).

Le gouvernement français avait, entre autres, des vues sur une liaison ferrée depuis Jeumont vers Liège et Maastricht via la vallée de la Sambre et de la Meuse. A partir du 1^{er} janvier 1855, la ligne sera exploitée par la Compagnie de chemin de fer du Nord (sans y avoir adjoint le terme français, il s'agissait bien d'une société ayant son siège à Paris et on y

125^a Liège (Luik) (Longdoz) - Flémalle-Haute 125^a

Station	125 ^a (A)	125 ^a (B)	125 ^a (C)	125 ^a (D)	125 ^a (E)	125 ^a (F)	125 ^a (G)	125 ^a (H)	125 ^a (I)	125 ^a (J)	125 ^a (K)	125 ^a (L)	125 ^a (M)	125 ^a (N)	125 ^a (O)	125 ^a (P)	125 ^a (Q)	125 ^a (R)	125 ^a (S)	125 ^a (T)	125 ^a (U)	125 ^a (V)	125 ^a (W)	125 ^a (X)	125 ^a (Y)	125 ^a (Z)		
Ollbe (Longdoz)	5206	5207	5208	5209	5210	5211	5212	5213	5214	5215	5216	5217	5218	5219	5220	5221	5222	5223	5224	5225	5226	5227	5228	5229	5230	5231	5232	
Liège (Vennes)	5206	5207	5208	5209	5210	5211	5212	5213	5214	5215	5216	5217	5218	5219	5220	5221	5222	5223	5224	5225	5226	5227	5228	5229	5230	5231	5232	5233
Kinkempois	5206	5207	5208	5209	5210	5211	5212	5213	5214	5215	5216	5217	5218	5219	5220	5221	5222	5223	5224	5225	5226	5227	5228	5229	5230	5231	5232	5233
Renory	5206	5207	5208	5209	5210	5211	5212	5213	5214	5215	5216	5217	5218	5219	5220	5221	5222	5223	5224	5225	5226	5227	5228	5229	5230	5231	5232	5233
Ougrée	5206	5207	5208	5209	5210	5211	5212	5213	5214	5215	5216	5217	5218	5219	5220	5221	5222	5223	5224	5225	5226	5227	5228	5229	5230	5231	5232	5233
Seraing	5206	5207	5208	5209	5210	5211	5212	5213	5214	5215	5216	5217	5218	5219	5220	5221	5222	5223	5224	5225	5226	5227	5228	5229	5230	5231	5232	5233
Val-St-Lambert	5206	5207	5208	5209	5210	5211	5212	5213	5214	5215	5216	5217	5218	5219	5220	5221	5222	5223	5224	5225	5226	5227	5228	5229	5230	5231	5232	5233
Rue Paul Borgnet	5206	5207	5208	5209	5210	5211	5212	5213	5214	5215	5216	5217	5218	5219	5220	5221	5222	5223	5224	5225	5226	5227	5228	5229	5230	5231	5232	5233
Flémalle (H.)	5206	5207	5208	5209	5210	5211	5212	5213	5214	5215	5216	5217	5218	5219	5220	5221	5222	5223	5224	5225	5226	5227	5228	5229	5230	5231	5232	5233

a: Arrêt le lundi seulement. a: Stopt enkel Maandags.

Extrait indicateur SNCB 1955.

retrouvait, entre autres, le baron Rothschild et consort).

En 1862, le Nord cède 100.000 actions à la Belgique pour fonder la future et célèbre Compagnie du Nord Belge.

Le 1^{er} tronçon ouvert parti de la gare de Flémalle-Haute vers Ougrée sera suivi rapidement d'une prolongation vers Angleur. Cette ligne reliait bon nombre d'industries sidérurgiques (Ougrée Marihaye, Espérance Longdoz et John Cockerill), de charbonnages (Colard, Many Marihaye...) et la mondialement connue « Cristallerie du Val St Lambert ».

La ligne était aussi bien parcourue par les trains de marchandises que les trains de voyageurs.

Celle-ci repasse sur la rive gauche de la Meuse au pont ferroviaire du Val St Lambert et se dirige vers la gare de Flémalle-Haute.

Les arrêts qui y sont implantés ne sont pas nombreux mais bien connus des amateurs ferroviaires. On y trouve Kinkempois (voyageurs), Kinkempois (Formation), Ougrée, Seraing, Val St Lambert, rue Paul Borgniet et Flémalle-Haute.

La gare de Kinkempois a été construite en 1856 et est connue pour être une gare de triage, de formation des trains et un dépôt de locomotives, mais il y avait aussi une gare à voyageurs avec un bureau de douane.

Hasard des calendriers, c'est aussi en 2018 que Kinkempois (avec son musée) fut définitivement fermé et transféré vers le nouvel atelier le long de la campagne de Renory. Cet atelier était (en partie) l'atelier de réparation des wagons qui avait quitté Voroux-Goreux il y a déjà de nombreuses années. C'est là qu'ont été remises en état les types 10 et 12 qui trônent maintenant au Train World.

La gare d'Ougrée fut ouverte au public en 1851. Le bâtiment n'a pas été construit tout de suite (la construction de celui-ci daterait de 1860). Avant, les voyageurs attendaient le train dans un sommaire abri de bois ouvert aux intempéries. Certains notables, mécontents de cette situation auraient obtenu un arrêt du train devant leur propriété !

Les bâtiments typiques du Nord Belge doivent beaucoup à la France tant pour les gares que pour les signaux et les passages à niveau. Un exemple : la façade de la gare du Longdoz rappelle celle du Nord à Paris. Il n'existe pas moins de 28 exemplaires d'un seul bâtiment type (Amay, Ampsin, Andenne-Seilles, Bas-Oha, Dave, Engis, Flémalle-Grande, Fontaine Valmont, Godinne, Hastière, Hermalle-sous-Huy, Jambes, Jemeppe-sur-Meuse, Landelies, Lobbes, Lustin, Marche-les-Dames, Marchienne Zone, Namèche, Ougrée, Sclaigneaux, Seraing,

Solre-sur-Sambre, Statte, Thuin Nord, Tilleur, Val St Lambert et Yvoir).

La gare d'Ougrée se trouve, actuellement rue de la... Gare. Logique, mais vous remarquez que sur les cartes postales on situe la gare rue de la Station. Si vous en connaissez la raison merci de nous en faire part.

Les différentes cartes postales de la gare et de la rue vous montrent l'évolution de celle-ci. Quelle désolation lorsqu'on regarde la rue à l'heure actuelle. (Pages 17 et 18)

Nous arrivons à Seraing, (photos pages 17) ouverte en même temps qu'Ougrée, elle se distingue par la présence d'une passerelle, bien connue des usagers et des voisins de la gare. Celle-ci permettait, aux voisins et aux voyageurs de la gare, de traverser les voies, même lorsque le passage à niveau était fermé. Cette passerelle avait également une fonction historique bien connue, elle servait de tribune aux hommes politiques et syndicalistes qui du haut de celle-ci, haranguaient le monde ouvrier acquis à leur cause. Construite en 1898 elle fut démolie dans les années 80 lors de l'électrification de la ligne.

Nous arrivons enfin au Val St Lambert, (photos page 17) dont nous avons une superbe reproduction sur notre réseau, œuvre d'un ancien membre Louis Voos. La particularité de cette gare était d'avoir de part et d'autre du bâtiment deux grands escaliers couverts permettant d'accéder au 1^{er} étage de la gare (au niveau de la rue). On y trouvait aussi un monte-charge pour les colis.

La ligne continue son parcours vers le pont dit « du Val St Lambert » et rejoint la gare de Flémalle Haute.

La renaissance. (Photos page 18)

C'est donc le 10 juin dernier que la ligne a retrouvé un trafic voyageur (le dernier parcours voyageur date de 1976).

Un parcours inaugural a eu lieu le 8 juin en présence des autorités des communes concernées par le tracé, les autorités des différentes composantes ferroviaires Infrabel et SNCB et de nombreux invités, dont les représentants des associations des voyageurs, mais aussi des représentants des personnes à mobilité réduite.

Actuellement, la fréquentation de la ligne est encore assez confidentielle. J'ai eu l'occasion au cours de mes services sur les trains de discuter avec des voyageurs qui sont enchantés de la réouverture de celle-ci. Rejoindre le centre-ville en moins de 20 minutes quand tout va bien c'est, à l'heure des embouteillages des villes, un argument pour une autre manière de se déplacer.

Espérons que les usagers vont répondre favorablement à cette offre et que les chemins de fer feront le nécessaire pour que tout fonctionne bien !

Comme, je l'ai dit au début de cet article, je ne suis pas historien, j'ai donc consulté des ouvrages de référence, brochures et autres documents.

Entre autres :

Seraing, Ougrée, Jemeppe, Bonnelles en cartes postales anciennes. De M Moysse Editions du Molinay (Andenne) 1994 ;

La passerelle Le rail dans l'entité de Seraing 1998 (Mémoire populaire de Seraing) ;

(Disponible à la bibliothèque du club).

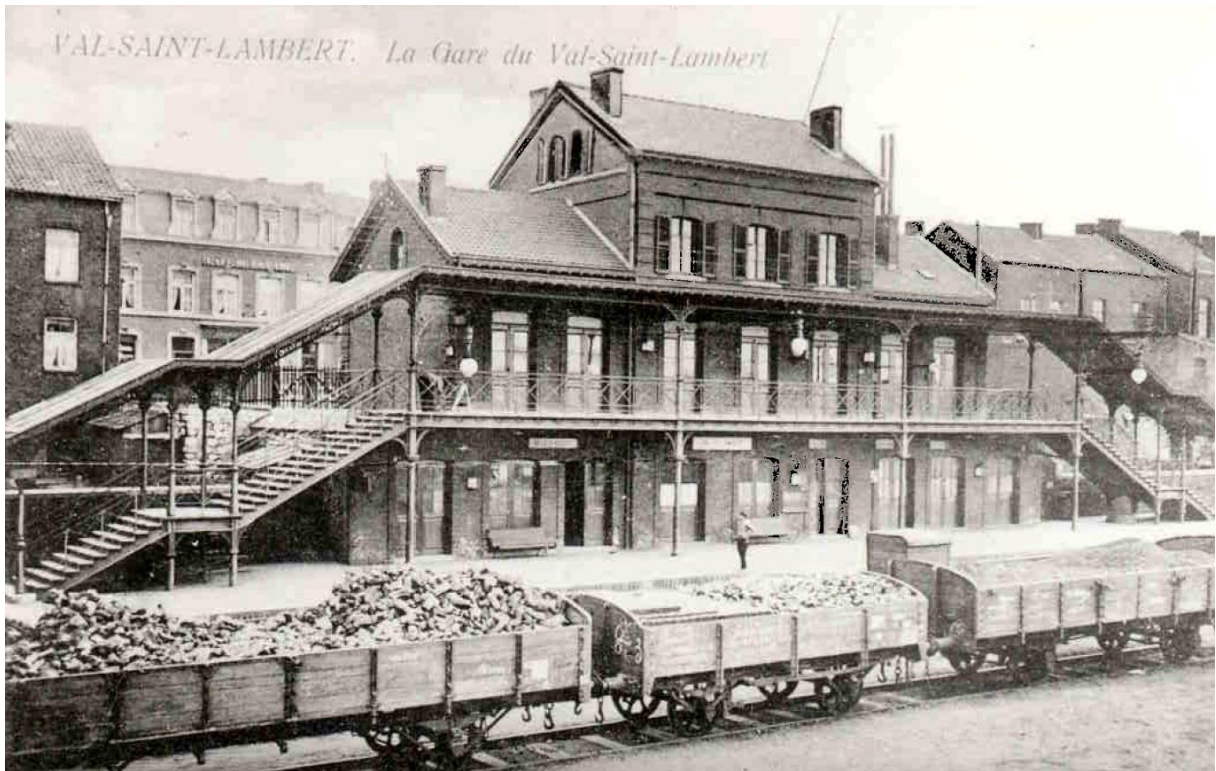
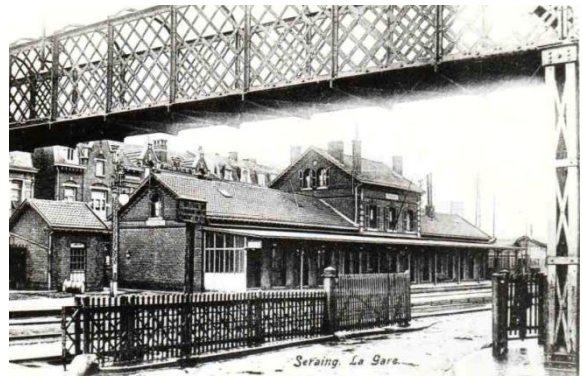
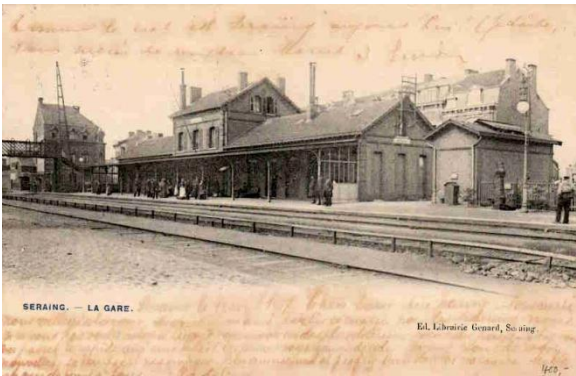
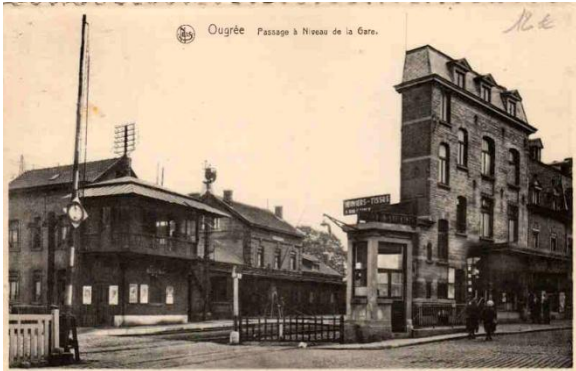
Liège la province aux 180 gares (tunnels et viaducs) Michel Elsdorf (Noir Dessin production juillet 2017 ;

Architecture de gare en Belgique Tome 1 1835 -1914 Hugo De Bot Edition Brépols 2002 ;

Collection cartes postales Magnée JF, Jean Evrard, Service des archives de la SNCB

Photos inauguration Membres de l'ALAF







JF Magnée

IN MEMORIAM

C'est avec tristesse et émotion que nous avons appris le décès du papa de Lucien Genet.

Michel ancien membre de l'ALAF avait dû lâcher prise en raison de son grand âge et de problèmes de santé qui y étaient liés.

Michel était un ancien conducteur des trams vicinaux, il avait communiqué à son fils Lucien toute sa passion et la mémoire de son métier.

Nous garderons de lui, le souvenir d'un homme bon qui sera resté jusqu'au bout attentif à toutes nos activités.

Nous avons perdu un ami, nous présentons à Lucien et à sa famille nos sincères condoléances émues.

Albert Collin
Président

Lucien remercie chaleureusement tous ceux et celles qui l'ont soutenu dans cette épreuve. Qu'ils soient sûrs de toute sa gratitude.

Annonce :

Si vous souhaitez porter une chemise du club pour notre expo, il faut passer commande auprès de Jean-François Magnée.

A la commande, il faudra préciser votre taille et le modèle (soit en manches longues, soit en manches courtes)

Soit : 39-40/41-42/43-44/45-46/47-48/49-50

Les commandes sont effectives dès que j'ai reçu votre paiement (uniquement en cash).

Le prix est de 28,00€ (merci de venir avec le compte juste).

Le prix pourrait varier (cela dépend du fournisseur et du prix du logo que nous faisons imprimer sur la chemise).

Calendrier des projections

Le mercredi 3 octobre 2018 : Un long métrage : Le cerveau (présentation page 18 de la revue précédente). Le film est présenté par J-F Magnée.

Le mercredi 7 novembre 2018 : Une conférence est présentée "L'histoire du rail dans nos ports belges". Présentation page 7.

Le mercredi 5 décembre 2018 : Les locomotives électriques de la S.N.C.F. CC6500 et 21000 seront présentées par J-C Menchior (1^{ère} partie du CD). La projection sera suivie par la tombola annuelle.

Le mercredi 9 janvier 2019 : Les locomotives électriques de la S.N.C.F. CC6500 et 21000 seront présentées par J-C Menchior (2^{ème} partie du CD).

Le programme qui vous est présenté est toujours susceptible d'être modifié. Merci de votre compréhension en cas de changement.



Le Point du JOUR

Librairie-Papeterie-Lotto
Service photocopie :
-noir/blanc/couleur numérique
-plastification
-reliure spirale

Rue de la Station, 68
4430 ANS Site : <http://www.lepointdujour.be>
Tel.04/246.13.97 e-mail:
lib lepointdujour@skynet.be