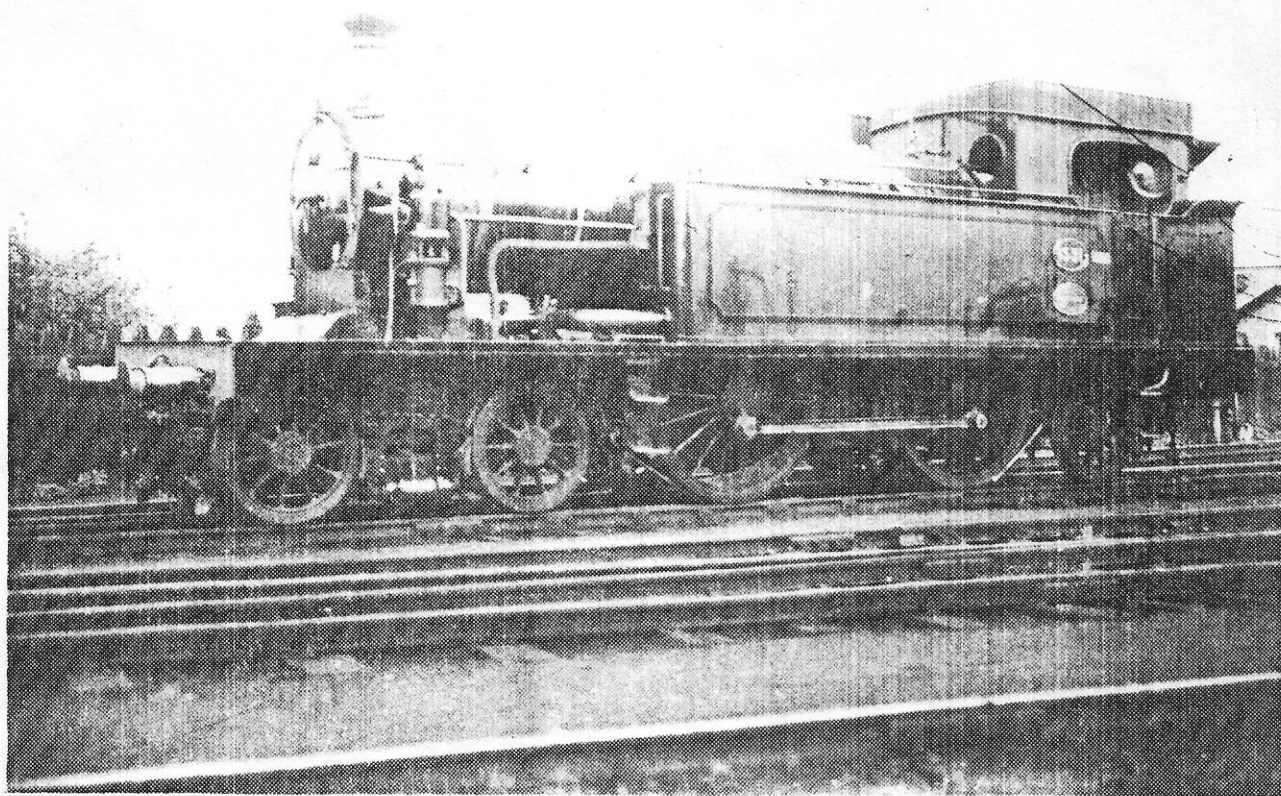


Correspondance

BULLETIN BIMESTRIEL

50 F.B. MAI - JUIN 1991 Numéro 3



ASSOCIATION LIEGEOISE DES
AMATEURS DE CHEMINS DE FER



Correspondance

REVUE BIMESTRIELLE

Rédacteur en chef : Richard ORBAN

Editeur responsable : Albert COLLIN, rue des Cytisses, 8, 4000 LIEGE.

CORRESPONDANCE est le bulletin d'information de l'Association Liégeoise des Amateurs de Chemin de Fer A.S.B.L.

Le numéro : 50 Francs

Abonnement (un an, six numéros) : 250 Francs

Règlement au compte numéro : 001-2421017-70 de l'A.L.A.F. - A.S.B.L.

Tout courrier concernant l'A.L.A.F. doit être adressé au secrétariat :
rue Doumier, 49, 4430 ANS
Téléphone : 041 / 63.33.26

Tout courrier concernant la revue doit être adressé à Richard ORBAN
rue Doumier, 49, 4430 ANS
Téléphone : 041 / 63.33.26

CORRESPONDANCE est envoyé gratuitement aux membres de l'A.L.A.F.

Les textes des articles signés n'engagent que la responsabilité de leurs auteurs.

Sauf stipulation contraire, les textes peuvent être reproduits librement avec la mention de la source et l'envoi d'un exemplaire de la publication au secrétariat de l'A.L.A.F. - A.S.B.L.

Cependant, la publication d'articles que nous empruntons à d'autres publications reste soumise à l'accord de celles-ci.

DACTYLOGRAPHIE : Annette PRAILLET

MAQUETTE : Léon JOB



SOMMAIR



SOMMAIRE	03
LE P'TIT MOT DU REDAC'CHEF	04
VIE DU CLUB	05-06
Notre excursion.	
LE COIN DU SPECIALISTE	08-09-10-11
Matériel nécessaire pour la patine des modèles - Richard ORBAN.	
MOTS EN VRAC	12-13
NOUVELLES DE CHEZ NOUS ET D'AILLEURS	14-15-16
Les trains à deux niveaux. Une histoire vieille comme le chemin de fer - 2ème partie.	
VIE DU CLUB	17
Notre souper.	
HISTOIRE DU CHEMIN DE FER	18-19-20-21
D'où viennent les initiales HL qui désignent la machine à vapeur - 2ème partie.	
EXPOS ET MANIFESTATIONS	23
NECROLOGIE	11
BOURSE	11
EXPOS ET MANIFESTATIONS	21
A VENDRE	23
PUBS	07-22
VIE DU CLUB	24
Agenda.	

PHOTO DE COUVERTURE :

LOCO type 1531

Photo S.N.C.B.

Collection : Léon JOB.



La foire du jouet de NUREMBERG étant terminée, il nous est forcé de constater que au niveau modèles belges, c'est la crise...

En relisant mon dernier éditorial, j'ai l'air malin... Il faut bien admettre que les modélistes ferroviaires belges ont fait les frais de la réunification allemande. Les constructeurs ayant choisi de redécorer des modèles DB en DR (c'est pas cher et ca peut rapporter gros).

Il ne faut quand même pas désespérer. Kleinmodelbahn, nous annonce des voitures M1 et des variantes de livrées de la type 60. Chez Lima, la version belge de la V20 sera disponible.

Vous allez faire des économies, ou peut-être pouvoir vous offrir une 51 de Jocadis ou une 20 de Math trains ?

Qui sait ?.....

Richard ORBAN.

**Le p'tit
mot
du
rédac'
chef**



IE

du



LUB

EXCURSIONS

Lors de notre assemblée générale du 13 mars dernier, certains de nos membres ont émis le désir de faire un voyage à MULHOUSE, organisé par le club.

Aussitôt dit, aussitôt fait.

Nous envisageons donc de faire ce voyage le week-end du



28 ET 29 SEPTEMBRE 1991



Ce voyage se fera en autocar de luxe, et nous visiterons les musées de l'automobile et du chemin de fer.

Programme provisoire.

- Départ de Liège Guillemins le samedi vers 7 H du matin.
- Arrivée à Mulhouse vers 12 H 30 - 13 H 00.
- Diner libre.
- Visite du musée de l'automobile de 14 H 00 à 18 H 00.
- Installation à l'hôtel IBIS pour la nuit et souper à l'hôtel.
- Soirée libre.
- Dimanche matin, petit déjeuner à l'hôtel.
- Arrivée au musée du chemin de fer vers 9 H 00.
- Diner libre (à la cafétaria du musée).
- Départ vers 16 H 00.
- Retour à Liège vers 22 H 00.

.../...

../..

Le prix de 3.000 Frs par personne comprend :

- Voyage en car de luxe aller et retour.
- La nuit à l'hôtel, le souper et le petit déjeuner (chambre de 2 personnes)
Supplément pour single 600 Frs à préciser lors de la réservation.
- L'entrée au musée du chemin de fer.

Le prix ne comprend pas :

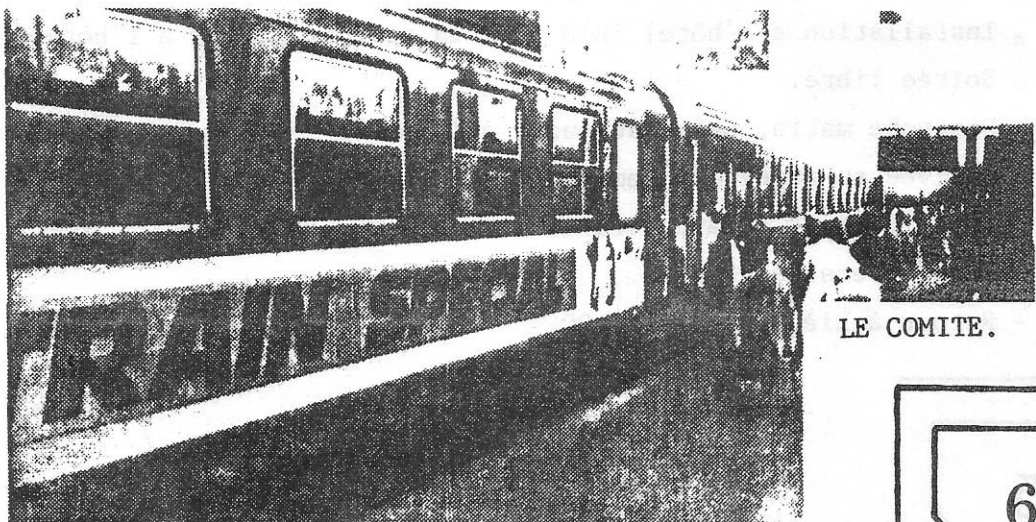
- Le diner du samedi.
- L'entrée du musée automobile (Visite facultative).
- Le diner du dimanche.
- Le souper du dimanche (casse-croûte à manger dans le car).
- Les boissons.

Le prix du voyage est calculé pour une participation de 50 personnes.

Le voyage devant être réservé à l'avance, les inscriptions doivent être adressée à Mr. Richard ORBAN (Secrétariat) pour le 15 mai 1991 au plus tard.

Il sera demandé un acompte de 1.000 Frs par personne, payable à la réservation.

Si le nombre des participants n'est pas atteint, le voyage sera annulé et l'acompte remboursé intégralement.



LE COMITE.

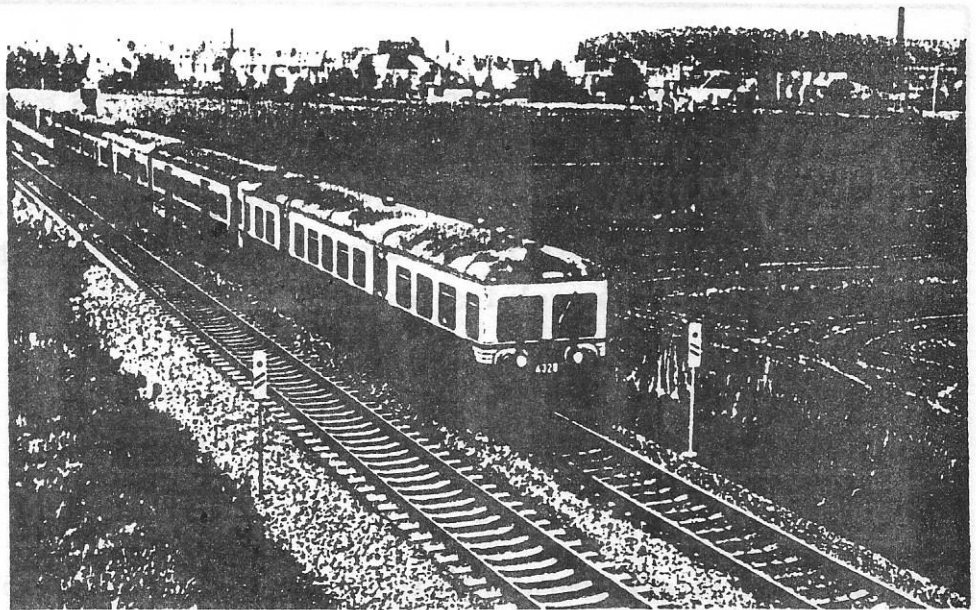


JOCADIS

RUE DE BRUXELLES, 53, BRUSSELESTRAAT - ENGHEN 7850 EDINGEN
T. 02 / 395 71 05

AR 43 KIT

- VOL METAAL
- BINNEN INRICHTING
- INGESTOKEN RAMEN
- OMSTANDIGE GEDETAIL-
-EERDE STUKKEN IN
GEGOTEN BRONS
- OMLIJSTING VAN DE
BEWEEGBARE
VENSTERDELEN
(NIEUWZILVER)



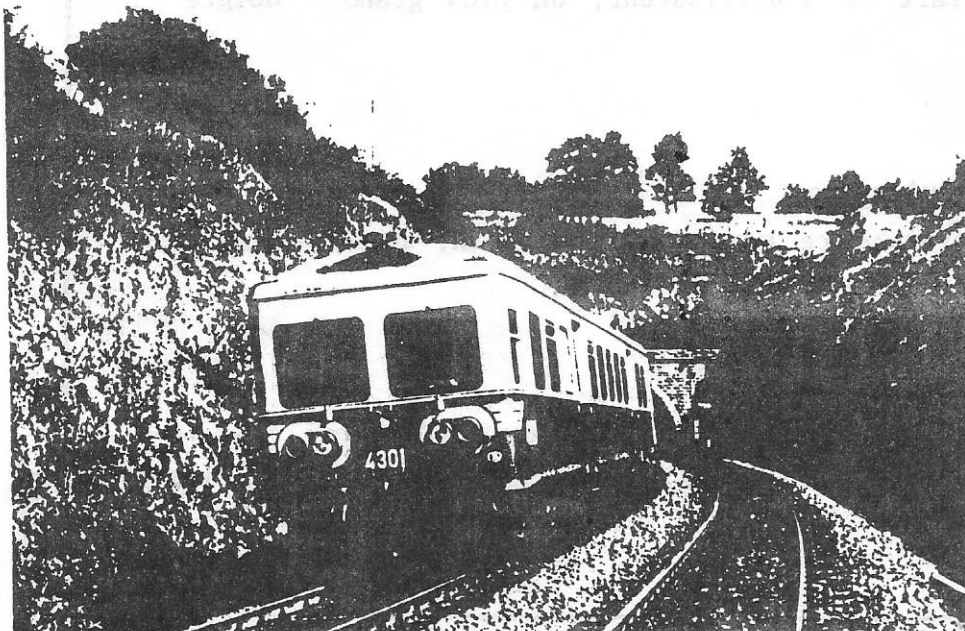
BOITE DE CONSTRUCTION AVEC BOGIE-MOTEUR TENSHODO ST.
BOUWDOOS MET TENSHODO MOTORDRAAISTEL.

JOC 31002
7.985.-

IDEM AVEC BOGIE-MOTEUR TENSHODO G T (pour réseau accidenté) JOC 31003
IDEM MET TENSHODO G T MOTORDRAAISTEL (voor heuvelachtige
spoorwegnetten)

8.780.-

C.G. 192-1017112-12



- TOUT METAL
- AMENAGEMENT INTERIEUR
- VITRES RAPPORTEES
- SUPERDETAILLAGE EN
BRONZE COULE A LA CIRE
PERDUE
- ENCADREMENTS DES PARTIES
MOBILES DE FENETRES EN
MAILLECHORT PHOTOGRAVE

**EN STOCK
LEVERBAAR**

PORT/PORTO: **100.-**

le coin du Spécialiste

MATERIEL NECESSAIRE POUR LA PATINE DES MODELES.

Comme pour tous travaux, il est nécessaire de s'équiper convenablement, et d'avoir tout le matériel nécessaire sous la main. Quand la préparation du travail est bonne, celui-ci est déjà à moitié réalisé.

Passons si vous le voulez bien en revue le matériel nécessaire pour la peinture des modèles à l'aérographe ou au pinceau.

Le compresseur.

Celui-ci servira à fournir l'air nécessaire à l'aérographe. Il est souhaitable qu'il soit équipé d'un manodétendeur afin de régler la pression de l'air, ainsi qu'un séparateur d'eau.

L'aérographe.

L'idéal est un aérographe à mélange interne, soit à simple action, c-à-d avec le débit de peinture fixé à l'avance ou à double action, c-à-d avec le débit de peinture variable. Le deuxième est préférable au premier, mais il demande de la part de l'utilisateur, un plus grand " doigté ".

Les solvants.

Thiner synthétique ou cellulosique.

Le solvant sert à nettoyer votre matériel (pinceaux, pots, aérographe, etc...).

White-spirit.

Celui-ci sert à dégraisser vos modèles avant peinture, et à allonger vos peintures à l'huile (HUMBROL).

../..

Méthanol.

Pour allonger certaines peintures à l'eau (acryliques).

Le maskol.

Le maskol est une pâte à base de caoutchouc. Il sert à protéger les vitres ou les parties de vos modèles qui ne doivent pas être recouvertes de peinture.

Une fois sec, le maskol s'enlève sous forme de pellicule au moyen d'une brucelle.

Nettoyant pour aérographe en aérosol.

Celui-ci n'est autre que du trichloréthane en aérosol, et est vendu par les fabricants d'aérographe pour nettoyer ceux-ci. Cher, mais pratique.

Coton tiges.

Ils servent à nettoyer l'aérographe, et à patiner par frottement certains modèles.

Cure-dents.

Pratiques pour mettre du maskol par exemple.

Chiffons.

Sans commentaire.

Pipettes ou compte gouttes.

Très pratiques pour doser la peinture ou pour ajouter du diluant à celle-ci. Ils servent aussi à mettre de la peinture dans le godet de l'aérographe.

Petits pots.

Les fabricants d'aérographe vendent des petits pots en verre avec couvercles. Ceux-ci servent à préparer les peintures à l'avance.

Les godets.

Ils se placent sur l'aérographe, et servent pour les petites quantités de peinture.

../..

Carton.

Des feuilles de carton sont très pratiques, pour faire écran lorsque vous désirez peindre par exemple un châssis de wagon tout en protégeant la caisse.

Des journaux.

Pour protéger votre table de travail, ou tout autre objet des projections de peinture.

Les pinceaux.

Ceux-ci sont de taille différente suivant le travail à réaliser.

Sèche-cheveux.

Celui-ci sert à accélérer le séchage des peintures entre les différentes couches. Très pratique.

Bocaux larges.

Un bocal large est très utile pour pouvoir y mettre la main entière. Vous y placez du nettoyant pour l'aérographe. Ainsi, vous aurez facile de le nettoyer.

Des essuies-tout.

En complément des chiffons.

Un plateau tournant.

Il est intéressant de se fabriquer un plateau tournant, afin de pouvoir tourner un modèle à peindre sans le toucher (de 20 à 30 cm de diamètre).

Une cabine de peinture.

Ceci est absolument facultatif, mais intéressant. Vous pouvez faire une petite cabine de peinture, avec une hotte de cuisine montée sur un caisson en bois. Elle absorbera les poussières et les vapeurs de peinture et de solvant.

../..

../..

Voilà ! Cette liste vous donne une idée de ce qu'il faut pour peindre. Elle n'est pas limitative, mais constitue une excellente base pour ce genre de travail.

Bon amusement.

Richard ORBAN.

NECROLOGIE

IN MEMORIAM

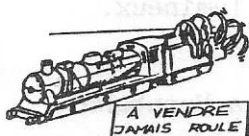
C'est avec une profonde tristesse que nous avons appris le décès accidentel de Monsieur MEYERS, figure bien connue des modélistes ferroviaires liégeois.

Il était incontestablement un homme qui avait le soucis permanent d'assurer la promotion du train miniature dans notre région.

Il restera dans nos mémoires comme un homme affable, sympathique et toujours prêt à rendre service.

Nous exprimons, au nom du comité et de l'association toute entière, nos condoléances émues à sa famille et à ses proches.

BOURSE



BOURSE INTERNATIONALE 1991

Trains et accessoires, les dimanches 2 juin, 8 septembre, 24 novembre.

Salle PAX, Sterlingerstraat, 80, 2140 BORGERHOUT-ANVERS.

Information : Mr. VAN REETH Walter tél. 03/658.10.02 après 18 H.

MOTS EN VRAIE

ENONCE DES MOTS CROISES N° 10

HORIZONTALLEMENT

- A. Propose essentiellement du matériel français.
- B. Article contracté - Au fond, c'est ce qu'on fait en salissant le matériel.
- C. Gare néerlandaise entre Amsterdam et La Haye - Pour une condition.
- D. Ce qu'est le pendule ou le bras de suspension.
- E. Note - Heureusement qu'il y a eu plus d'une pour concevoir notre grand réseau.
- F. Avec PORGY dans une oeuvre de GERSCHWIN - Le LONDON-RIVIERA express.
- G. Résistance irlandaise - Article étranger.
- H. Il faut une locomotive puissante afin qu'une lourde rame de marchandises le soit.

VERTICALEMENT

- 1. Un réseau aussi performant que le nôtre pourrait bien en provoquer.
- 2. Ancienne compagnie française - Route nationale.
- 3. Ont remplacé les TEE - Block automatique lumineux.
- 4. Notre chicon... en France.
- 5. Chauffe obligatoire pour une vapeur sur la Vennbahn.
- 6. Ce serait vraiment exceptionnel et original si une locomotive l'était.
- 7. Avec le chocolat au Nord belge - Mixte 1°-fourgon - Article masculin.
- 8. Devant le " TREIN " pour l'express d'AMSTERDAM par exemple.
- 9. Les normes NEM répondent à certains d'entre-eux avec le plus de précision possible.

.../...

	1	2	3	4	5	6	7	8	9
A						■		■	
B			■					■	
C							■		
D									
E			■		■				
F		■				■			
G			■	■	■			■	
H								■	

SOLUTION DES MOTS CROISES N° 9

	1	2	3	4	5	6	7	8	9
A	D	E	C	A	S	O	■	C	C
B	A	B	I	M	E	E	■	H	O
C	X	■	N	B	■	I	V	A	N
D	■	■	Q	U	A	L	I	T	E
E	A	B	■	L	I	L	A	S	■
F	M	A	L	A	D	E	■	■	E
G	■	L	U	N	E	T	T	E	S
H	L	E	S	T	E	■	T	O	T

Lucien GENET.

nouvelles de chez nous et d'ailleurs

LES TRAINS A DEUX NIVEAUX :

UNE HISTOIRE VIEILLE COMME LE CHEMIN DE FER.

2ème partie.

ETAT ET RDA

Entre 1929 et 1933, l' " Etat " français mit en service 48 voitures à deux niveaux à bogies destinées aux lignes à trafic dense centrées sur la gare St-Lazare. A l'aide de ce matériel, on forma des rames réversibles de 8 voitures tractées par des locomotives tender. Les voitures d'about étaient équipées d'un poste de conduite. Lors de la construction de ce matériel, on fit pour la première fois un usage modeste de l'aluminium afin de gagner du poids. Toutefois, le poids total par voiture s'élevait encore à 47 tonnes. Ces voitures continuèrent à assurer leur service sur les lignes de Pontoise jusqu'en 1983. Elles disposaient d'une capacité moyenne de 106 places assises sur une longueur de 23,2 m.

En 1949, le VEB Waggonbau de Gorlitz en RDA se chargea de la construction de voitures à deux niveaux à bogies calquées sur le modèle du LBE. On en produisit d'abord pour satisfaire les besoins propres du réseau, puis on en construisit en grand nombre pour les réseaux de chemin de fer de Pologne, de Roumanie, de Bulgarie et de Tchécoslovaquie. Le développement de la voiture à deux niveaux de la RDA connut diverses phases. En 1952, on construisait encore selon les plans de 1933 pour le LBE : il s'agissait de rames articulées de 2 et 4 caisses qui n'étaient certainement pas conçues pour la marche en réversibilité.

../..

Des plans pour des autorails diesel à deux niveaux furent élaborés en 1955, mais le besoin ne se fit pas sentir à l'époque sur les lignes secondaires avec une acuité telle qu'il eût fallu mener ce projet à bien. Plus tard, des rames articulées furent équipées de locomotives diesel en raison des retards dans l'électrification des lignes autour de Leipzig et de Halle. Les voitures de ces rames articulées étaient d'assez faible longueur - 20 m - ne pesaient que 27 tonnes et offraient en moyenne 114 places assises. L'usine présentait encore une version du premier type avec 64 places assises au niveau inférieur. Les voyageurs étaient assis en vis-à-vis, le long des fenêtres sur des banquettes longitudinales, ainsi que dos à dos sur un bloc central.

LE TRAIN ARTICULE.

En 1957, une version améliorée de la voiture à deux niveaux quitta les ateliers de Gorlitz : le " Gliedertriebzug " à 5 caisses intermédiaires de 17 m. La nouveauté dans cette construction consistait dans l'aménagement d'une plate-forme d'accès de 2,5 m de largeur sur le bogie commun, sur lequel reposaient également les extrémités de chaque caisse qui s'y raccor-dait. La " plate-forme bogie " était raccordée aux voitures contigües par des soufflets ; le voyageur choisissait la voiture de gauche ou de droite. La capacité d'une caisse intermédiaire était de l'ordre de 128 places assises. Sur base de cette version apparut en 1970 une unité à 5 caisses articulées qui fut également livrée avec une voiture pilote. Les caisses intermédiaires ne mesuraient plus que 16,1 m et la capacité était ramenée à une moyenne de 112 places assises par voiture. Les deux variantes n'offrent d'ailleurs plus que 4 places assises de front en 2ème classe tandis qu'il y en a cinq dans les séries à deux et à quatre caisses, disposition pour laquelle les Français devaient opter par la suite. Le développement de la voiture à deux niveaux en RDA fut complété en 1971 par l'arrivée de voitures à bogies de 26,8 m de longueur conçues comme des voitures autonomes pour trains remorqués. Elle pouvaient également être utilisées dans la composition de trains à longue distance, mais on ne les rencontrait généralement que sur les lignes à trafic dense autour de Leipzig.

../..

Les séries suivantes, livrées à partir de 1974, furent équipées des conduites électriques nécessaires pour la marche en réversibilité. La capacité en places assises de ces voitures est de 64 au niveau supérieur et de 64 au niveau inférieur. Cela provient du fait que la portion des deux niveaux située entre les bogies (monobstant une distance de 19,5 m entre les pivots des bogies) contient également l'espace d'accès. Cette construction a été dictée par les quais bas qu'on trouve en RDA. Un grand nombre d'exemplaires dérivés de ce type furent livrés à la Pologne, à la Bulgarie, à la Tchécoslovaquie et à la Roumanie. La production totale des voitures à deux niveaux par les usines Görlitz se monte à un peu plus de 4.000 exemplaires. Görlitz livra également à l'Union Soviétique un certain nombre de voitures à deux niveaux d'une capacité de 136 places. L'usine Yegorov de Léninegrad exécuta par après son propre projet d'une voiture à deux niveaux assez luxueuse qui fut mise en service sur une dizaine de lignes touristiques intéressantes. Ces voitures offrent 28 places assises au niveau inférieur et 28 au niveau supérieur sous une coupole vitrée tout comme les voitures-dômes américaines.

A SUIVRE...

Expos et manifestations

EXCURSION 553 PFT (ex-49)

Une excursion en autorail ayant circulé sur les lignes suivantes : (dans les années cinquante)

- Eeklo-Oudenaarde : adieu à la signalisation mécanique.
- Oudenaarde - Ruien
- Kortrijk - Zwevegem : fermeture de la ligne fin mai.

vendredi 10 mai 1991 (jour du pont de l'Ascension - le billet de week-end est valable).

Départ de GAND ST.-P. vers 9 H et retour vers 18 H 30.

Prix : 700 F.B. Inscriptions par versement (à partir du

2 avril) au 000-1479847-15 de Ph. DEJONCKERE, Water

torenhoeck, 13, 8500 KORTRIJK.

VIE du CLUB

notre souper

Le 19 octobre 1991, à 20 H, nous organiserons notre 8ème souper annuel. Afin de sortir des sentiers battus, le comité a décidé de suivre les suggestions de l'Assemblée Générale et de faire cette fête à la "C.A.R.A.F" rue de Serbie à Liège.

Le souper, constitué d'un buffet froid sera précédé de l'apéritif, et suivi de fromages et d'un dessert.

Prix : 500 Frs par personne adulte.

250 Frs par enfant de moins de 15 ans.

Des boissons variées seront disponibles au comptoir de l'établissement à un prix démocratique.

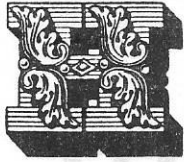
L'animation musicale sera assurée par notre musicien chanteur de l'année passée.

Le détail du menu sera communiqué ultérieurement.

Réservez cette date dans vos agendas.

Venez nombreux !

LE COMITE.



histoire du chemin de fer

D'OU VIENNENT LES INITIALES HL

QUI DESIGNENT LA MACHINE A VAPEUR ?

2ème partie.

En principe, pour les stations on a choisi une ou deux lettres rarement trois, lorsqu'il a fallu différencier ultérieurement plusieurs gares dans la même ville

FNZG : Anvers Zurenborg - FGSP : Gand St Pierre.

En consultant cette liste, suivant l'ordre alphabétique, on remarque que la lettre D signifie " Télégramme privé urgent " et que toutes les combinaisons avec D traitent des communications proprement dites.

Après la lettre G, où nous trouvons GTP = Administration Générale des Postes, nous arrivons à la lettre H et nous remarquons un " nota bene ", en caractères minuscules que nous allons reproduire, au contraire, en grandes lettres, car il apporte la solution tant cherchée :

N.B. - A L'EXCEPTION DE LA PREMIERE, LES ABREVIATIONS COMMENCANT PAR LA LETTRE H S'APPLIQUENT AUX DIVERS TYPES DE VEHICULES, AUX TRAINS, ETC... DES CHEMINS DE FER.

Et en effet, nous trouvons d'abord :

H : Heure

et ensuite, sans autre transition ni explication :

../..

HB : Wagon pour bages.
HBH : Bâche.
HC : Voiture à voyageurs de 2ème classe.
HCF : Wagon à chicorée.
HCL : Wagon à coke.
HD : Voiture à voyageurs 1re classe.
HDR : Feuille de route.
HDS : Feuille de service.
HF : Wagon fermé pour marchandises.
HFG : Wagon fermé grande dimension.
HG : Wagon chargé ou à décharger.
HH : Wagon pour houille.
HK : Train.
HKC : Train de cendres.
HKF : Train facultatif.
HKM : Train de marchandises.
HKN : Train de nuit.
HKP : Prochain train.
HKR : Train royal.
HKS : Train spécial.
HKT : Train de troupes.
HKV : Train de voyageurs.
HKX : Train express.
HKY : Premier train.
HKZ : Dernier train.
HL : Locomotive.
HLR : Locomotive de réserve.
HM : Tapissière pour meubles.
HMX : Voiture mixte.
HN : Wagon ou voiture vide.
HP : Wagon plat.
HPT : Wagon pour transport de plaques tournantes.
HQ : Truck ouvert.
HQE : Truck fermé.

../..

HR : Wagon en partance.
HS : Wagon de secours.
HT : Tender.
HV : Voiture à voyageurs de 3ème classe.
HW : Wagon à laine et coton.
HX : Boxe pour chevaux.
HY : Wagon pour chevaux et bestiaux.

Remarquons qu'il n'y a jamais de point entre les lettres.

Nous pouvons voir ainsi que l'abréviation HH que nous employons dans le sens des wagons haussettes se disait à l'époque : wagons pour houilles.

Grâce à l'amabilité de M. Laurent, responsable du bulletin du Cercle Royal des T.T., nous avons pu disposer de la photocopie d'une note de la Direction de l'exploitation télégraphique, datée du 20 juin 1914 (nous étions à six semaines de la guerre 14-18) et destinée à proposer une re-fonte qui n'a jamais eu lieu.

On y lit :

" Qu'à cause de l'extension croissante du télégraphe, les lettres initiales admises pour distinguer les diverses catégories de bureaux n'ont pas, en général, conservé leur signification première . "

L'auteur de la note constate " que ces abréviations constituent en quelque sorte un moyen de correspondre, disons même un langage spécial, utilisé non seulement par les agents des Télégraphes, mais aussi par les agents des chemins de fer et des Postes, au point ", conclut le fonctionnaire rapporteur, " que ce langage que nous avons créé, ne nous appartient plus en propre tant il est constamment employé dans d'autres services ".

Ainsi donc on peut dire que depuis l'origine de la S.N.C.V. en 1884, on a utilisé, pour désigner notre matériel roulant, des abréviations de

../..

l'administration des Télégraphes s'appliquant au matériel du grand chemin de fer. Le mot de la fin, c'est probablement ce haut fonctionnaire des T.T. que nous étions allés interroger, qui l'a prononcé devant nous !

Comme il voulait nous montrer la dernière édition du recueil des abréviations, qui est en quelque sorte le bréviaire du bon télégraphiste, il téléphona à un subordonné : " Apportez-moi la dernière édition de... notre Pitje Snot ! " Puis, en souriant, il nous expliqua que ce recueil s'était toujours appelé ainsi, tout au moins à Bruxelles.

Il ne serait pas étonnant que dans cette administration centenaire, personne ne sache plus qui ou pourquoi on a baptisé ainsi ce recueil !

FIN.

Expos et manifestations

L'AMSAC organise une expo de trains miniatures le samedi 25.5.91 de 16 à 19 H, le dimanche 26.5.91 de 10 à 19 H.

Drongenstratstraat, 1, à DRONGEN.

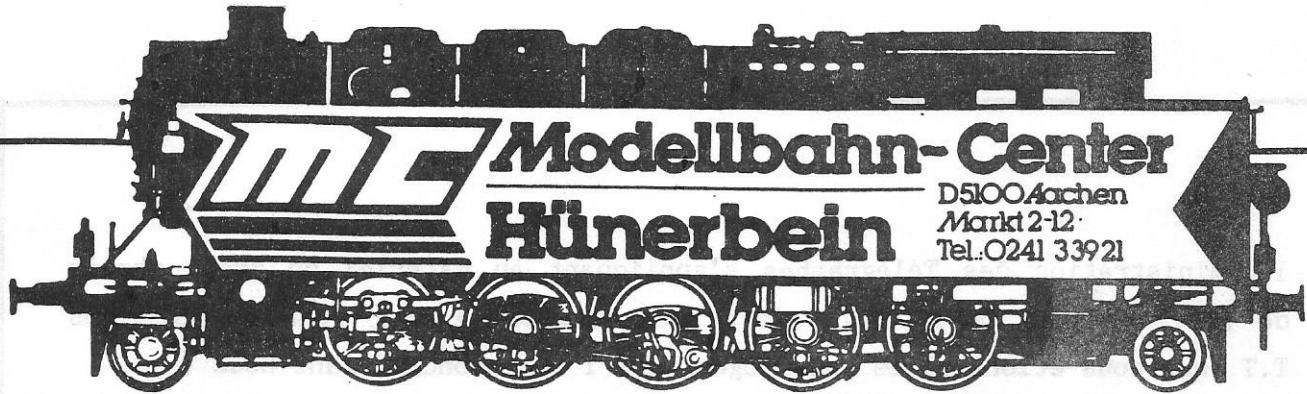
LE CFEB organise une expo de chemins de fer miniatures les samedis 19 et 26 octobre 1991 de 10 H à 18 H, et les dimanches 20 et 27 octobre 1991 de 10 H à 18 H, le mardi 22 octobre 1991 de 13 H à 18 H.

LIMBURGE STOOM VERENIGING - J. Casier, Henisstraat, 71, 3700 TONGEREN.

Activités en 1991 :

Circulation sur toute la longueur de la ligne WATERSCHEI-AS-EISDEN

19, 20 mai : circulation vers EISDEN et WATERSCHEI à l'occasion de la semaine culturelle.

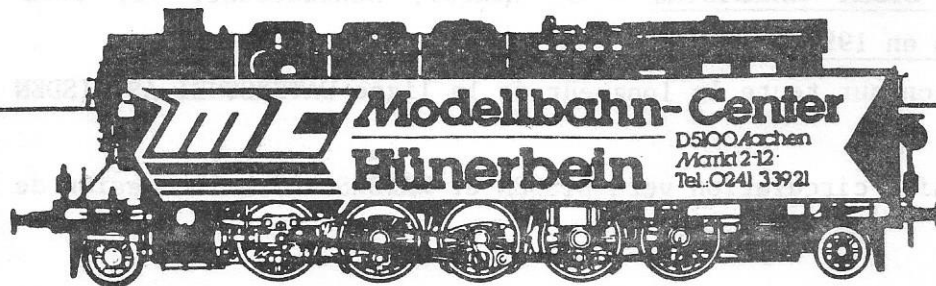


SONDERANGEBOTE
OFFRES SPECIALES
SPECIALE AANBIEDING

HO				
PIKO	Nr. 5/0761/100	Saxonia	DM	179.90
PIKO	Nr. 23/2	BR 52 Kondens SNCF	DM	69.90
LILIPUT	Nr. 14450	NPZ grün	DM	129.90
LILIPUT	Nr. 14451	NPZ rot/grün	DM	129.90
LILIPUT	Nr. 12442	6402 NS	DM	198.90
LILIPUT	Nr. 84004	Kanzelwagen oceanbl./beige	DM	29.90
LILIPUT	Nr. 20009	Niederflurwagen mit LKW	DM	29.90
HOBBYTRAIN	Nr. 62656	BR 265 Ep. IV DB	DM	189.90
RIVAROSSO	Nr. 1660	Em 3/3 SBB	DM	129.90
ROCO	Nr. 43625+43626	8062+8001 SNCB Paar/paire	DM	279.90

N

HOBBYTRAIN	Nr. 15772	ETA 177 DR grün	DM	149.90
HOBBYTRAIN	Nr. 15773	ETA 177 DR creme/rot	DM	149.90
HOBBYTRAIN	Nr. 15774	ETA 177 DB rot	DM	149.90
HOBBYTRAIN	Nr. 15771	ETA 177 KPEV 4-farbig	DM	159.90
HOBBYTRAIN	Nr. 20500	Rheingoldanhänger mit Kurzkupplung beleuchteten Tischlampen	DM	189.90
HOBBYTRAIN	Nr. 16390008	BR 57 DB mit FAD-167-Wagen	DM	198.90



Expos et manifestations

Le samedi 4 et le dimanche 5 mai 1991, la type 1 fera sa sortie officielle et circulera avec un train spécial dans la région bruxelloise.

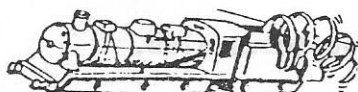
Pour les amateurs, voici les horaires de circulation (sous réserves).

Samedi 4 mai 1991

Dimanche 5 mai 1991

	A	D		A	D
LOUVAIN		8 H 15	LOUVAIN		9 H 20
MALINES	8 H 43	9 H 13	MALINES	9 H 50	10 H 13
BRUXELLES NORD	9 H 40	9 H 50	BRUXELLES NORD	10 H 40	10 H 50
BRUXELLES MIDI	9 H 58	12 H 00	BRUXELLES MIDI	10 H 58	12 H 10
ATH	13 H 00	14 H 00	JURBIZE	13 H 19	13 H 51
JURBIZE	14 H 30	14 H 50	ATH	14 H 20	15 H 20
BRUXELLES MIDI	15 H 50	17 H 30	BRUXELLES MIDI	16 H 25	16 H 45
BRUXELLES NORD	17 H 36	17 H 46	BRUXELLES NORD	16 H 52	17 H 05
MALINES	18 H 13	18 H 18	MALINES	17 H 35	17 H 45
LOUVAIN	18 H 46		LOUVAIN	18 H 15	

**A VENDRE
JAMAIS ROULE**



Après la parution de cette annonce dans notre revue, une collection de trains " MARKLIN " sera mise en vente (+ ou - 250 locos et wagons H0), cette vente se fera par l'intermédiaire d'un de nos membres. Toutes réservations et tous renseignements utiles peuvent être obtenus auprès de Mr. RASIER Joseph tél. 041/50 28 37 après 18 H 00.

VIE du CLUB

Il n'y a pas de réunion le mercredi 1 mai pour cause de fête du travail.

Les réunions

Le mercredi 8 mai 1991.

Notre ami Freddy PIETTE nous commentera une projection diapos sur les voies étroites de la Suisse.

Vu la richesse des chemins de fer en Suisse, nous aurons certainement droit à des images de qualité.

Sur notre réseau, les modèles suisses seront de nouveau à l'honneur.

Comme les amateurs de chemin de fer du pays de Guillaume Tell sont légions au sein de notre club, gageons que ceux-ci feront rouler une partie de leur matériel sur le réseau.

Le mercredi 5 juin 1991.

Notre ami " Pepe " (André SAENEN) nous fera une causerie sur le thème " Le vicinal, réalité et modélisme ".

Cette causerie sera agrémentée de quelques diapos.

Etant donné le " grand savoir " d'André SAENEN sur la question, voici l'occasion rêvée de parfaire vos connaissances sur la question.

Sur le réseau, le matériel belge circulera. Amenez vos modèles.

Richard ORBAN.