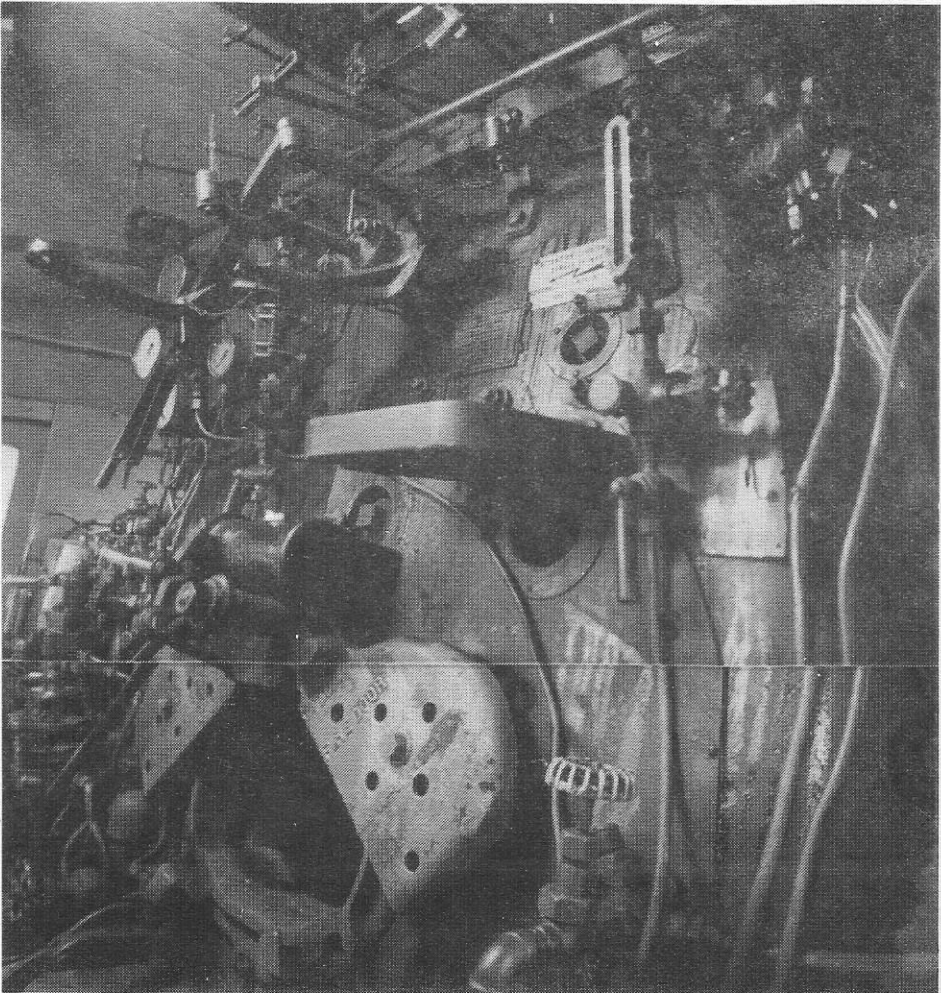


Correspondance

BULLETIN BIMESTRIEL

Mars - Avril 1984 Numéro 2



**ASSOCIATION LIEGEOISE DES
AMATEURS DE CHEMINS DE FER**

Correspondance

REVUE BIMESTRIELLE

Editeur responsable: Philippe Hensen, 3 rue Foidart 4.020 Bressoux

CORRESPONDANCE est le bulletin d'information de l'Association
Liégeoise des Amateurs de Chemin de Fer, A.S.B.L.

Le numéro : 40 francs.

Abonnement (un an, six numéros) : 200 francs

Règlement au compte numéro : 240-0883802-39 de A.L.A.F. - A.S.B.L.

Tout courrier concernant l'A.L.A.F. doit être adressé au
secrétariat, 49 rue Doumier 4.300 Ans.

Téléphone : 041/63.33.26

Tout courrier concernant la revue doit être adressé à Philippe
Hensen, 3 rue Foidart 4.020 Bressoux.

Téléphone : 041/42.64.71 (après 18h00)

CORRESPONDANCE est envoyé gratuitement aux membres de l'A.L.A.F.

Les textes des articles signés n'engagent que la responsabilité
de leurs auteurs.

Sauf stipulation contraire, les textes peuvent être reproduits
librement avec la mention de la source et l'envoi d'un exemplaire
de la publication au secrétariat de l'A.L.A.F. asbl.

Cependant, la publication d'articles que nous empruntons à d'autres
publications reste soumise à l'accord de celles-ci.

DACTYLOGRAPHIE : Annette Hembert-Pirnay
Marie Anne Menchior.

MAQUETTE : Philippe Hensen

PHOTOS : (sauf stipulations contraires) : collection Pényache.

SOMMAIRE

EDITORIAL	3
(Où il est question de NUREMBERG - Pényache)	
LE COIN DE LA TECCHNIQUE	5
(La caténaire "Sommerfeldt - Montage (1) par R. Orban)	
MOTS CROISES (2ème grille du concours)	12
(Par J. Rasier)	
LES SOLUTIONS DE LA PREMIERE GRILLE	14
(Chaque mot en horizontal vaut 1 point, en vertical 5 point. Total / 20 points.)	
CONNAISSEZ VOUS ?	15
(Les colles - première partie par Philippe Moniotte)	
LE COIN DU SPECIALISTE	19
(La signalisation lumineuse par Jules Vincent)	
INEDIT	18
(par Jean-Claude Menchior)	

Bonne lecture.

NUREMBERG C'EST FINI !

Alors ... Quoi de neuf ?
Et bien, pour le savoir, il vous faudra consulter les
revues spécialisées (1)

Pourquoi pas dans Correspondance ??

Parce que tout simplement, il est difficile de tout dire,
de tout rapporter, de tout montrer.

Et comme nous ne voulons décevoir personne

En laissant "NUREMBERG" aux spécialistes, nous
croyons avoir fait le bon choix.

Question de choix, celui que nous avons fait
quant aux articles de ce numéro, il ne devrait
pas vous décevoir.

Mais cela est une autre histoire.

Bonne lecture et

à bientôt.

Péyache.

(1) N'oubliez pas que nous sommes
abonnés à quelques unes de ces revues.
Alors, consultez les aux réunions

e
d
i
t
o
r
i
a
l

le coin de la technique

LA CATENAIRE SOMMERFELDT

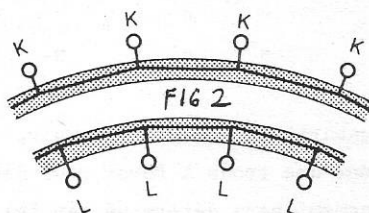
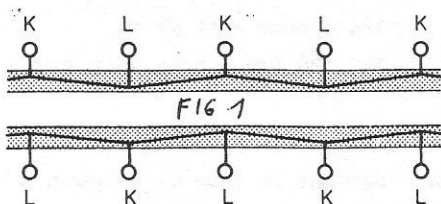
LE MONTAGE (1ERE PARTIE)

C'est ici que les Romains s'empoignèrent !!!

Après vous avoir détaillé les différents éléments qu'offre la gamme SOMMERFELDT, je vais tenter de vous expliquer comment faire un montage correct de ces éléments.

1) La pleine ligne.

Dans la réalité, la caténaire est en zigzag ceci afin que le pantographe s'use sur toute sa largeur. En modélisme, Sommerfeldt a prévu cette éventualité en fabriquant des mâts avec des bras courts, et des bras longs. Placés alternativement, la caténaire zigzague (Fig. 1). Ceci est évidemment valable dans les lignes droites.

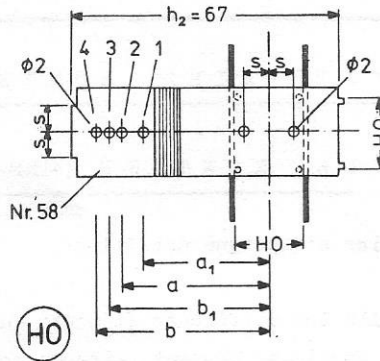


- Dans les courbes il en est autrement : si l'on place les poteaux à l'intérieur de la courbe, il faut utiliser des bras longs et si l'on place ces poteaux à l'extérieur de la courbe, il faut des bras courts.

../..

Ainsi, si la loco se déporte légèrement vers l'extérieur de la courbe par la force centrifuge, le panto restera bien en contact avec la caténaire (Fig. 2)

Comment placer les poteaux : Le meilleur moyen est d'utiliser le gabarit prévu à cet effet (Fig. 3 + légende).



Légende Fig. 3.

S + S débattement maxi du pantographe

$h_2 = 67$ hauteur maxi de la caténaire au-dessus du rail

a 1	distance à forer pour mâts référence 111-112 (Caten. Tram) soit 29 mm
a	" " " " " " 117-118 (
	120-121 (Mâts ordinaires soit 34 mm
	127-128 (
b1	" " " " " " 124 + bras soit 37 mm
b	" " " " " " 125 126 129 + bras soit 40 mm

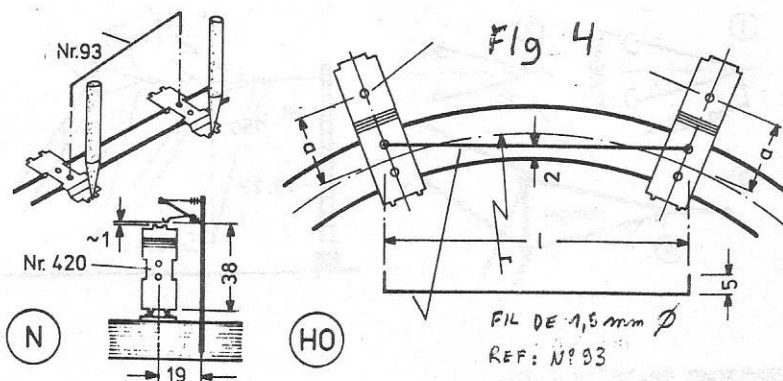
Le gabarit se pose sur la voie. Bien placé, il est possible de situer l'emplacement des trous à forer pour les poteaux. Suivant le type de poteaux, l'emplacement sera déterminé par tel ou tel trou. Les deux trous du gabarit se trouvant au milieu de la voie (quand celui-ci est foré dessus), servent à déterminer deux choses :

- 1) le débattement maxi. du panto (entre les 2 voies)
- 2) La distance entre les mâts (avec un 2ème gabarit).

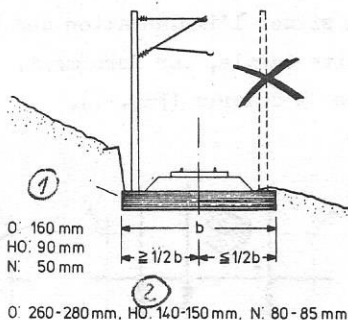
6

../..

6



(Fig. 4) (la distance du fil n° 93 est égale à la longueur entre les poteaux en ligne droite. En courbe, il faut utiliser le gabarit. Il est souhaitable de placer les mâts toujours du même côté de la voie. Si la voie est en déblai, les poteaux seront placés du côté " Paroi " (Fig. 5)

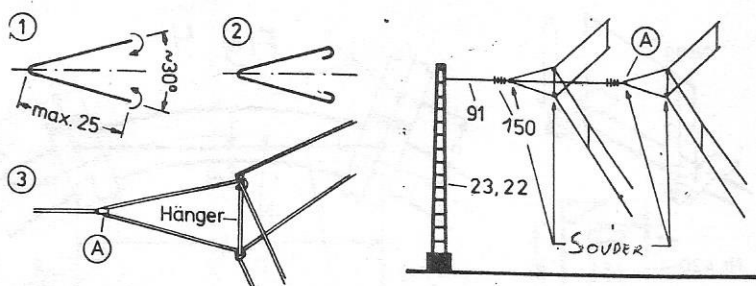


Notez la largeur de l'assiette de la voie : 1) simple voie
2) double voie

Dans certaines circonstances, on peut placer des tendeurs de fils (dans les courbes très très légères par exemple ou dans les très fortes courbes). N'ayez crainte, c'est très conforme à la réalité (Fig. 6).

La figure 6 vous montre les différentes phases du montage de ces tendeurs (" Hanger en allemand "). Il faut employer du fil de 0,7 mm de ϕ référence n° 91.

..//..

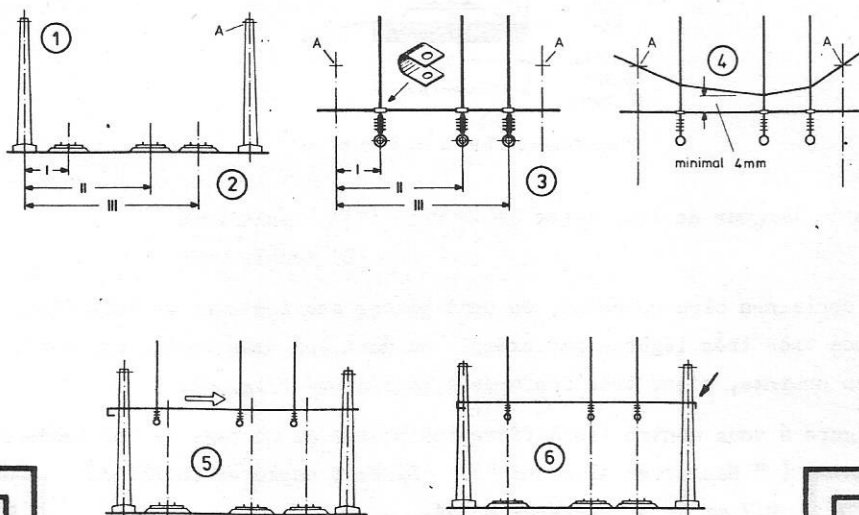


LES SUSPENSIONS TRANSVERSALES.

Celles-ci sont très conformes à la réalité, elles se composent de 2 mâts, 2 fils porteurs, 2 câbles porteurs (fil de 0,7 mm), le porteur, l'antibalançant, des pattes de fixation, des isolateurs, ainsi qu'un bout de ficelle représentant un câble d'acier.

Montage.

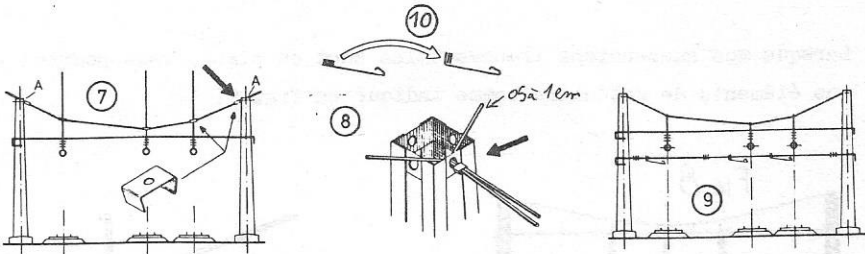
Il est très important de bien situer l'implantation des mâts. Il est difficile de définir une ligne de conduite idéale, car forcément, chaque implantation varie suivant le nombre de voies à couvrir (Fig. 7).



8

..//..

8



- a) Fixer les mâts à la table en tenant compte que les 2 trous situés sur une des faces du mât soient à l'extérieur
 - b) Prendre une tige de 1,2 mm, la plier à 180 ° comme illustré en fig. 7/5, et l'introduire par l'extérieur du mât dans le trou du haut : quand elle ressort de l'autre côté du 2ème mât, la plier à angle droit comme indiqué par la flèche en fig. 7/6, (un bon truc, avant de la plier rapprochez en forçant les 2 mâts, ainsi la tige sera bien tendue).
 - c) Plier les porteurs à 90 ° comme illustré en fig. 7/10.
 - d) Introduire une 2ème tige de 1,2 mm comme décrit en b, mais en n'oubliant pas d'enfiler au passage les porteurs et les isolateurs suivant vos besoins.
- N.B.** : Les porteurs doivent être pliés à 90° (Fig. 7/10). Ces 2 fils doivent être parfaitement tendus.
- e) Prendre les antibalançants et enfiler dedans un isolateur, puis les placer sur le fil du haut au moyen de la petite patte de fixation (Fig. 7/3) les antibalançants doivent être exactement dans l'axe des voies. Eventuellement vous pouvez souder la tige de l'antibalançant sur la patte de fixation.

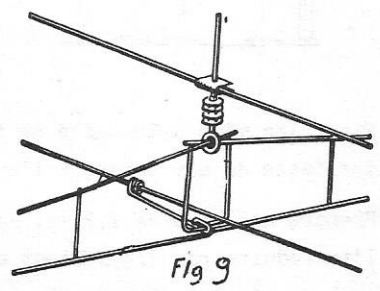
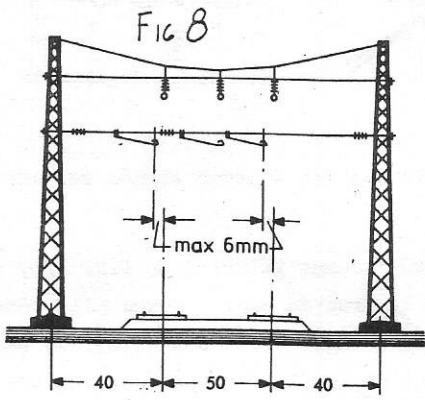
Attention : Les porteurs doivent être décalés de + ou - 6 mm par rapport à l'axe de la voie (Fig. 8)

Cela fait, passer les 2 câbles porteurs (fil de cuivre de 0,7 mm) de part et d'autre des antibalançants et les plier comme indiqué aux figures 7/4 et 7/7. Il faut les fixer aux antibalançants au moyen de pattes de fixation que l'on pourra éventuellement souder (Fig. 7/7)

Lorsque ces câbles porteurs sont en place plier l'excédent comme indiqué fig. 7/8 ou les plier vers l'intérieur du mât.

../..

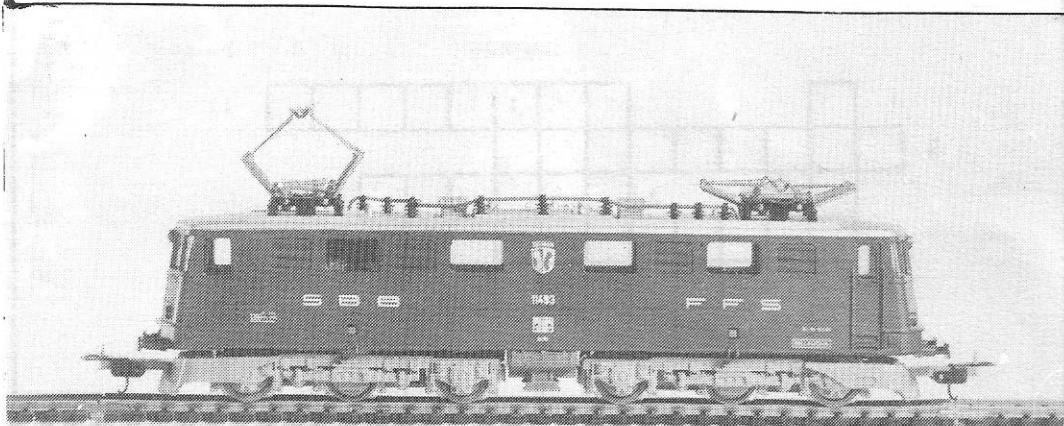
Lorsque vos suspensions transversales sont en place, vous pourrez installer vos éléments de caténaire comme indiqué en fig. 9.



A SUIVRE

Richard ORBAN.

LIMA TRAINS HO



EN VENTE PARTOUT EN BELGIQUE

Importateur: S.A. SAFARI

rue des Atrébates, 136

1040 - Bruxelles

H H » e r M
O i s e
T S

- HORIZONTAL :
1. Peut être normal ou téléx
 2. Fournit la vapeur nécessaire au fonctionnement de la locomotive
 3. Contient l'eau et le charbon
 4. Certaines gares sont destinées à celles-ci
 5. De chargement ou de déchargement
 6. Terminus pour wagons
 7. Egalement terminus pour wagons
 8. Courante pour descendre du train
 9. Alimentation pour pantographes
 10. Nom de locomotive ou projectile

- VERTICAL :
1. On préfère celui de fer à celui de terre
 2. Construisit une voiture à vapeur avec virion en 1804 et sa première loco à vapeur en 1808
 3. Sans eux les ponts ne seraient pas ce qu'ils sont

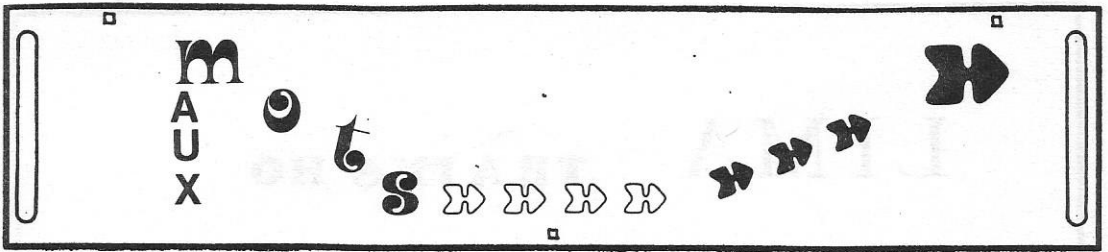
- Chaque mot en horizontal vaut 1 point, le 1er vertical vaut 2 points
le 2ème vertical vaut 6 points
le 3ème vertical vaut 2 points

TOTAL : 20 points.

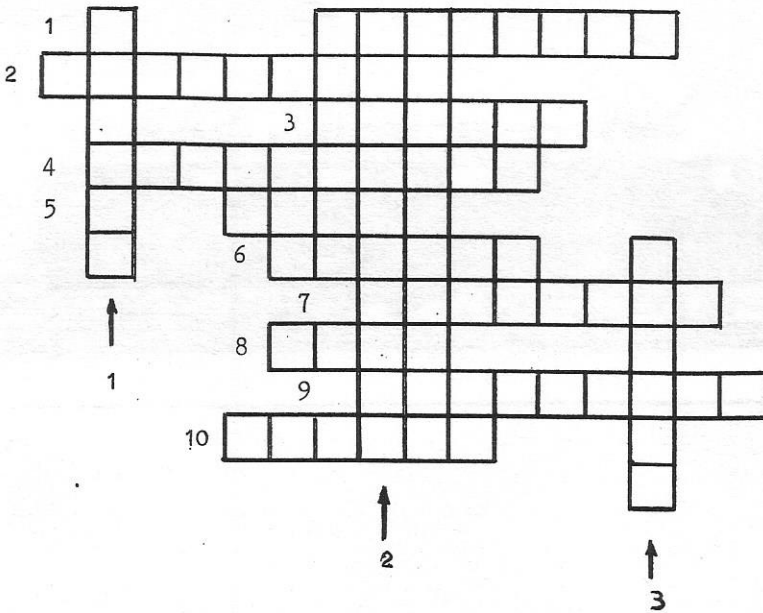
12

Joseph RASIER.

12



PROBLEME N° 2.



connaissez vous ?

CA COLLE ?

Pas toujours, hélas ! Tous nous avons déjà assisté, navrés, à la ruine d'un projet où nous avons investi temps et patience. Les composants d'un kit ou d'une réalisation personnelle retournent quelquefois obstinément à l'état de pièces détachées, faute d'une colle appropriée.

Aussi les colles, auxiliaires modestes, mais indispensables, valent-elles bien un peu d'attention. Et d'abord, soyez sûrs qu'il n'existe pas et n'existera jamais de colle " universelle " : autant de supports, autant d'adhésifs, ou presque

Pour s'orienter, il importe donc de se poser les questions suivantes :

- De quoi sont faits les objets à joindre par collage ? Sont-ils poreux (bois papier, plâtre ...) ou lisses (matières plastiques, verre, métal ...) ?
- Seront-ils, à l'usage, soumis à l'humidité, à la chaleur, aux solvants ?
- Les collages doivent-ils être réversibles, risque-t-on de devoir un jour les séparer pour récupérer ou remplacer les composants ?
- Un joint très solide est-il indispensable ?

Une fois ces points établis, et avant de passer en revue les colles les plus importantes pour le modéliste, deux remarques :

- 1) Lisez soigneusement la notice du fabricant. Il connaît son produit, et la meilleure façon de l'employer. Assurez-vous que les deux surfaces à joindre sont compatibles avec votre colle.

../..

2) PREPAREZ les surfaces. Seules des surfaces propres et sèches peuvent être collées efficacement, et la plupart des échecs qui ne sont pas dus à un mauvais choix de produit sont dus à un manque de soin : poncez les surfaces et éliminez la poussière, évitez les traces de doigts, dégraissez les matériaux lisses à l'eau chaude et au détergent.

1- La COLLE BLANCHE (synonymes : colle à bois synthétique, colle PVA, white glue colle à l'eau).

C'est une vieille amie : elle colle presque tout (sauf peut-être les métaux, car elle est à base d'eau et tend à attaquer leur surface). Elle ne donne toutefois de fortes adhésions qu'avec les surfaces poreuses. C'est la colle par excellence pour le bois, le carton, le plâtre. Avant prise, elle s'enlève à l'eau. Après séchage, l'humidité la ramollira fortement, au point de détruire l'assemblage. C'est parfois un avantage, songez-y !

En résumé :

Avantages : - son prix
- sa tolérance à différents supports

Inconvénients : - sa relative faiblesse sur support lisse
- sa crainte de l'humidité

Ce qu'elle ne collera pas du tout : presque rien

Conseil : ne la laissez pas geler ou sécher
endiguez sans excès les 2 surfaces
si besoin, diluer la à l'eau

2) La COLLE SOLVANT (MEK)

Comme l'indique son nom, elle n'est rien d'autre qu'un liquide qui s'évapore après avoir suffisamment ramolli la surface de certains plastiques pour leur permettre de se souder. Elle n'est réellement efficace que pour coller deux pièces de même plastique. Son dosage est délicat : en cas d'excès, la pièce peut se déformer, ou même se dissoudre !... Les déformations peuvent parfois survenir des semaines après le collage. Mais lorsqu'elle est utilisée à bon escient, vos deux pièces n'en font plus qu'une, et pour toujours.

La colle solvant s'applique de préférence au pinceau par capillarité, c'est-à-dire en la laissant couler d'elle-même entre les deux pièces fortement appliquées l'une contre l'autre.

../..

Convient pour le polystyrène, l'ABS, le plexiglas... Dans le doute, un essai est vite fait : la surface du plastique doit devenir instantanément poisseuse au contact de la colle.

Avantages : - sa discrétion... lorsqu'elle est bien employée
- sa rapidité de prise
- la force du joint obtenu

Inconvénients : - attaque le support si on l'utilise trop généreusement
Ce qu'elle ne colle pas : tout !... sauf ce qui est mentionné ci-dessus.

Conseils : pressez fortement les collages pendant quelques secondes pour assurer une bonne interpénétration des surfaces ramollies.

N'EN RENVERSEZ PAS sur vos maquettes en plastique et autres objets de même nature : ils seraient instantanément détruits sans remède.

A SUIVRE.

Philippe MONIOTTE.

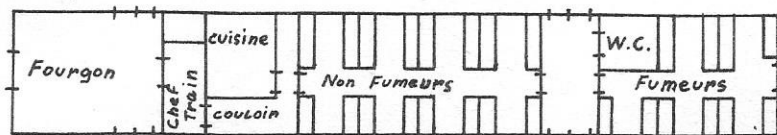
inedit

Les premières voitures M4 mixtes de deuxième classe-fourgon sont sorties d'atelier, et commencent à être visibles sur le réseau.

En effet, un train d'essai, composé de M4 de seconde et de M4 mixte seconde/fourgon, était au départ de Liège-Guillemins le jeudi 5 janvier 1984 vers 15 heures, pour un parcours à grande vitesse entre Liège et Ostende (160 paraît-il entre Bruxelles et Ostende, d'après le machiniste).

La rame d'essai était tractée par la 2009, conduite par un machiniste de Bruxelles-Midi, et comprenait trois DB et plusieurs B ; la BD de tête était d'ailleurs numérotée 50.88.87 78.001-5, sortie des ateliers BN le 30.11.1983.

Petite particularité de ces nouvelles voitures : une petite cuisine (?) a été installée entre le compartiment voyageur et le fourgon ; elle est équipée d'un chauffe-eau, d'un petit évier et d'une petite plaque chauffante.



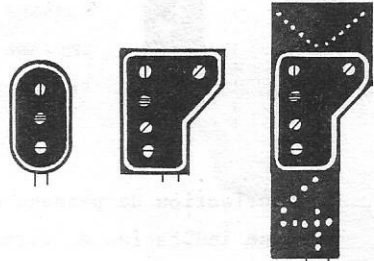
Jean-Claude MENCHIOR.

LE COIN DU specialiste

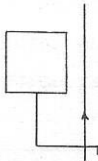
LA SIGNALISATION LUMINEUSE

⊙ vert
⊖ rouge
⊙ jaune
⊖ blanc

Les unités lumineuses placées sur un écran noir, bordé d'une bande blanche, peuvent présenter des feux rouges, jaunes, verts ou blancs lunaires formant diverses combinaisons.



Représentation :



Le signal d'arrêt est représenté par un carré, on n'y représente que les feux autorisant le passage.



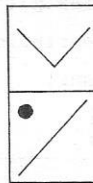
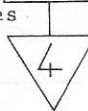
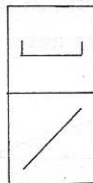
feu vert seul



double jaune



feux non manoeuvrables

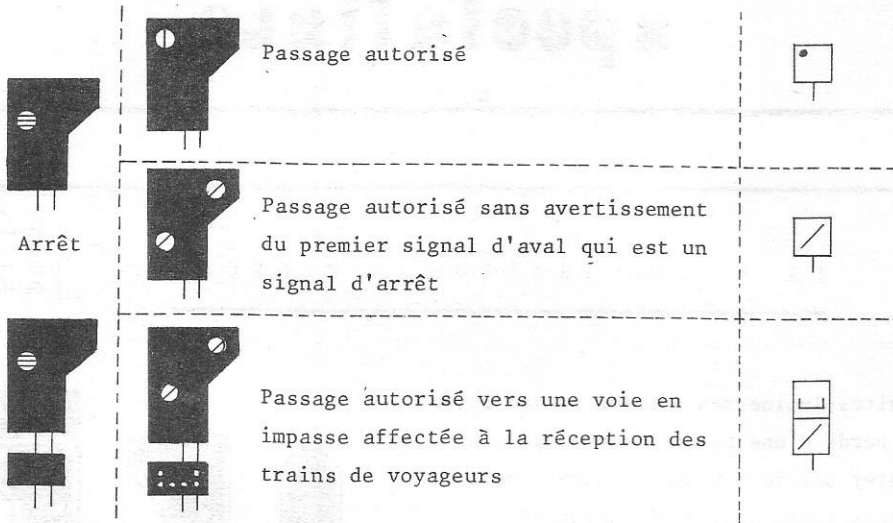


Les indications concernant la vitesse, l'accès à une voie en impasse, ou le changement de régime (voie normale ou contre-voie ✓) figurent dans des carrés complémentaires.

Le tout forme un panneau. Dans certains cas, le chiffre lumineux peut être remplacé par un triangle.

A. Les signaux d'arrêt ordinaires :

Ceux-ci règlent le mouvement des trains et commandent l'arrêt des manoeuvres.

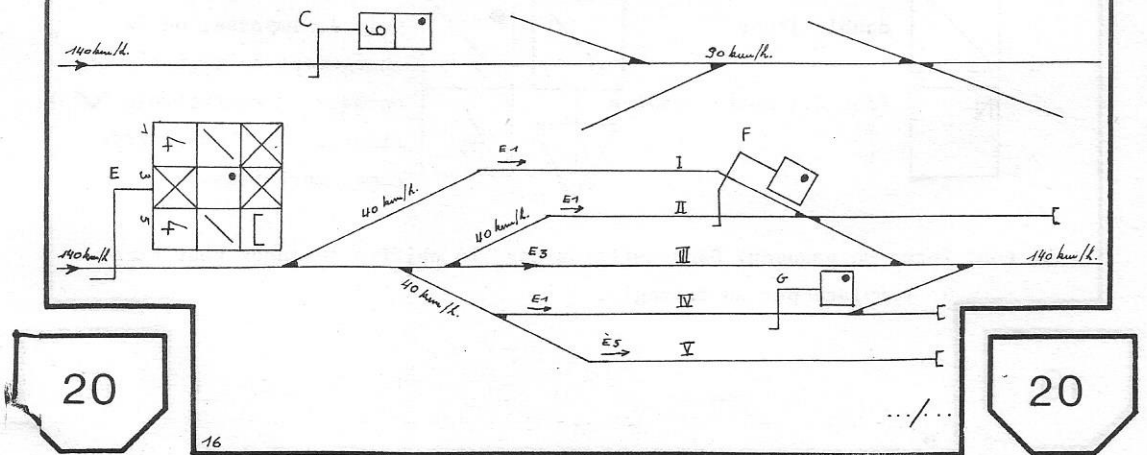
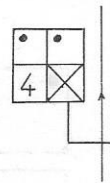


L'autorisation de passage donnée par un signal d'arrêt peut être complétée par une indication de vitesse, celle-ci est représentée en dizaines et apparaît sous l'écran des feux principaux dans un carré. Cette vitesse réduite ne peut être dépassée à partir du premier point dangereux rencontré.

L'identification du signal : Une ou plusieurs lettres majuscules affectées à l'indice du poste qui le commande. Inscriptions noires sur fond blanc réfléchissant.

H11

CD



B. Les signaux avertisseurs :

Ceux-ci sont utilisés sur les lignes où la vitesse de référence dépasse 70 Km/h. Ils avertissent le conducteur des indications qui lui seront données par le premier signal d'arrêt suivant, ou par les deux premiers signaux d'arrêt suivants si ces derniers sont séparés par une distance inférieure à la distance d'avertissement réglementaire.



Le signal d'arrêt suivant autorise le passage, mais impose un ralentissement.



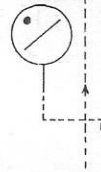
Le premier signal d'arrêt suivant autorise le passage, mais le second signal d'arrêt : - Impose l'arrêt et est situé en voie principale, à une distance d'avertissement inférieure à la distance d'avertissement réglementaire, - Est un signal fixe, un signal mobile ou un signal de heurtoir situé sur une voie de réception.



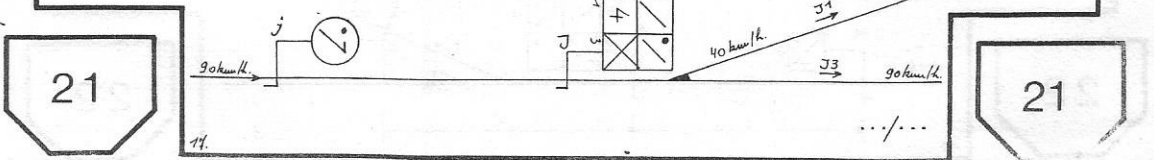
Le signal d'arrêt suivant impose l'arrêt.



Le signal d'arrêt suivant autorise le passage sans ralentissement.


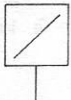

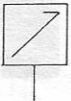


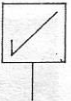




L'identification du signal : une ou plusieurs minuscules correspondantes à celles du ou des signaux qu'il répète, et le numéro ou la lettre du poste qui le commande. Inscriptions noires sur fond jaune réfléchissant de forme ronde.

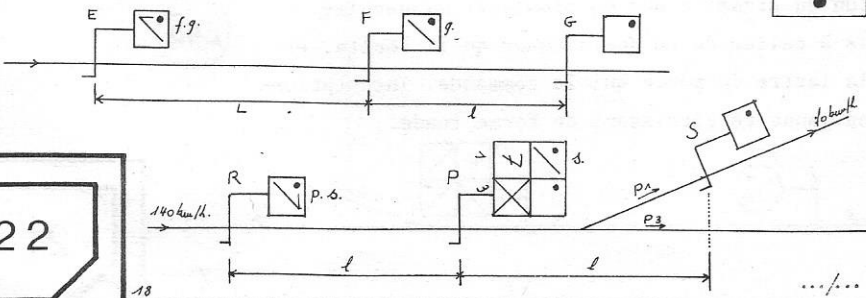
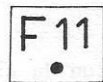


C. Les signaux combinés :

Ceux-ci assurent à la fois les fonctions du signal d'arrêt ordinaire et du signal avertisseur.

	 <p>Passage autorisé, le signal d'arrêt suivant impose l'arrêt.</p>	
	 <p>Passage autorisé, le signal d'arrêt suivant autorise le passage, mais impose un ralentissement.</p>	
 <p>Arrêt</p>	 <p>Passage autorisé, le signal d'arrêt suivant autorise le passage, mais le second signal d'arrêt : - Impose l'arrêt et est situé à une distance d'avertissement inférieure à la distance d'avertissement réglementaire, - Est un signal fixe, mobile ou de heurtoir situé sur une voie de réception.</p>	
	 <p>Passage autorisé, le signal d'arrêt suivant autorise le passage sans ralentissement.</p>	

L'identification du signal : comme le signal d'arrêt ordinaire plus un point noir sous le littéra.

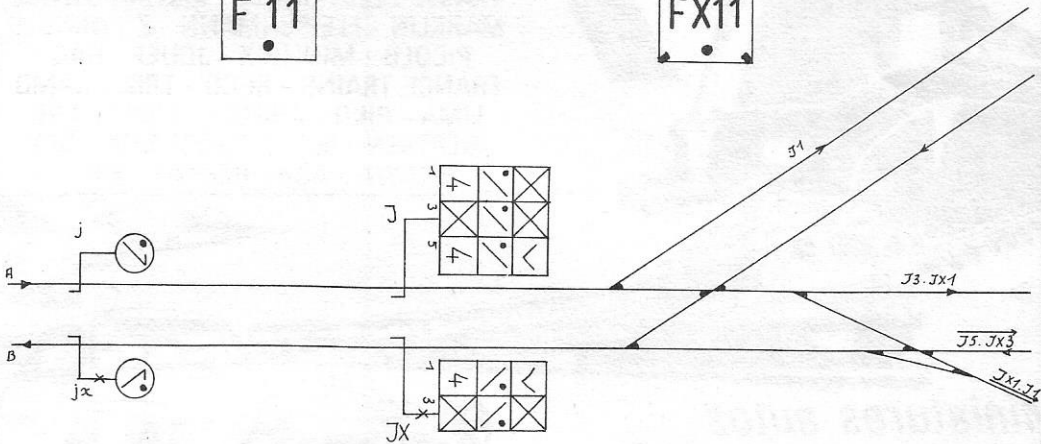
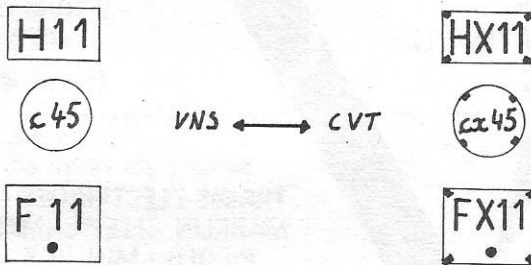


D. Les signaux de contre-voie :

Ils règlent les mouvements des trains pour la circulation à contre-voie.
Ils peuvent autoriser : l'accès de la contre-voie à la voie normale,
la poursuite d'un parcours à contre-voie.

Les signaux utilisés pour la contre-voie (C.V.T.) sont implantés à droite de la voie, les feux du panneau principal qui est inversé sur lui-même sont toujours clignotants. Le code des couleurs et les indications sont identiques aux signaux de voie normale (V.N.S.).

Les identifications de signaux de contre-voie :



Jules VINCENT.

A suivre : Signaux automatiques et permissifs, d'arrêt simplifiés, de manoeuvre, balises et signaux divers.

hobby

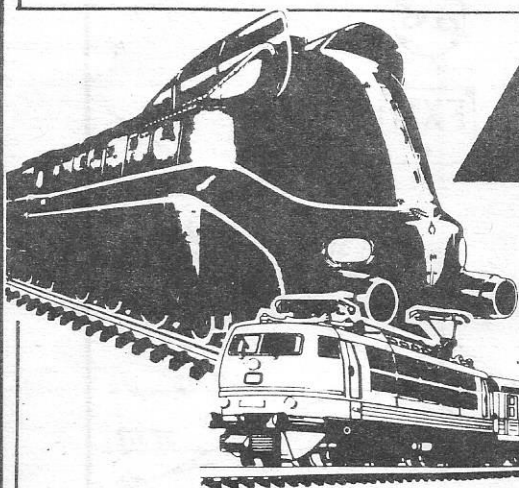
2000

MODELISME IMPORT - EXPORT

12 Av Fr Cornesse
(route deComblain) 4070 AYWAILLE
(041) 84 48 16

9 Quai de Gaulle
4020 LIEGE
(041) 41 29 87

*Plus de 400 m2 de
surface de vente en nos 2 magasins*
TRAINS ELECTRIQUES - METROPOLITAN
MARKLIN - FLEISCHMANN - Z - ARNOLD
PICOLA - MINITRIX - JOUEF - HAG
FRANCE TRAINS - ROCO - TRIX - HAMO
LIMA - PIKO - AIRFIX - LILIPUT - LGB
IBERTREN - M & F - GOGTRAM - ADE
BRAWA - ADE - HERKAT - etc ...



*Miniatures autos
Figurines - Bateaux
Avions etc ...*

